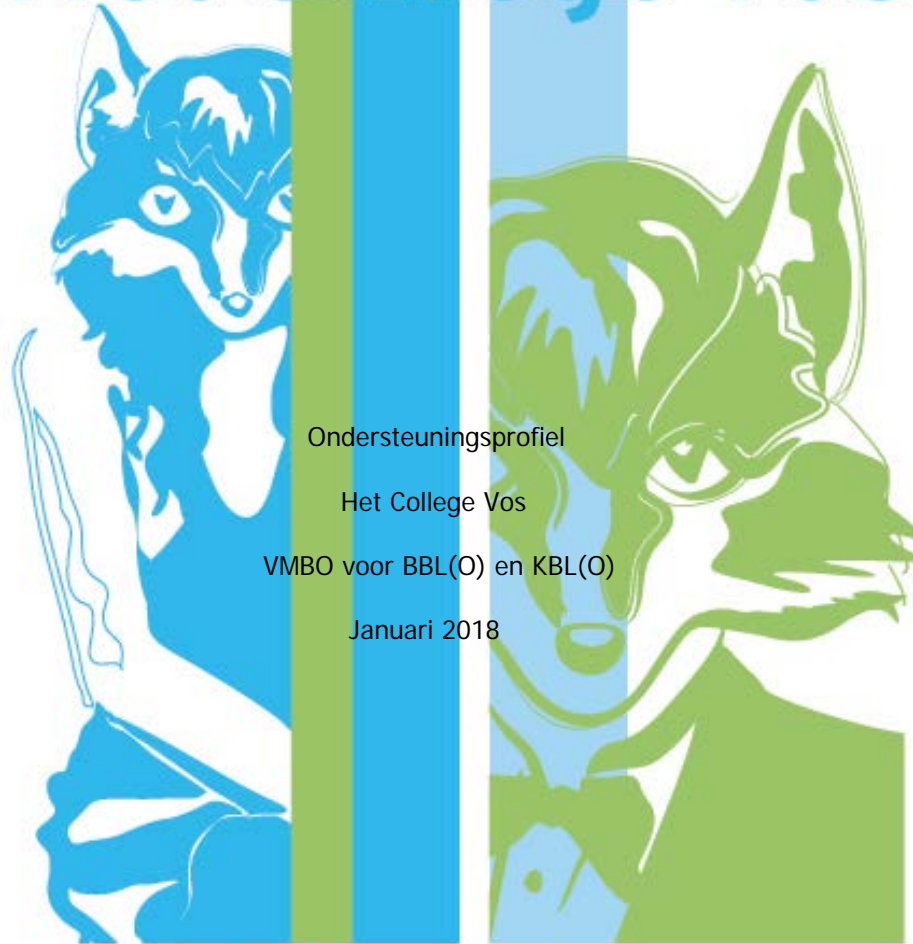


Het College Vos



Ondersteuningsprofiel

Het College Vos

VMBO voor BBL(O) en KBL(O)

Januari 2018

Vlaardingen

Inhoudsopgave

1. Inleiding

2. Algemene gegevens

2.1 Contactgegevens

2.2 Onderwijsvisie / schoolconcept

2.3 Kerngetallen leerling populatie huidige schooljaar en afgelopen 3 schooljaren.

3. Basisondersteuning

3.1 Preventieve en licht curatieve interventies

3.2 Onderwijsondersteuning en begeleidingsstructuur

3.3 Planmatig werken

3.4 Kwaliteit

4. Extra ondersteuning

5. Conclusies en ambities

Bijlagen

1. Inleiding

De wet passend onderwijs geeft aan dat iedere school een schoolondersteuningsprofiel (artikel 1, lid 2) moet hebben. De school beschrijft hierin welke ondersteuning de school kan bieden en hoe deze ondersteuning is georganiseerd.

De school voldoet aan de basisondersteuning zoals die in het samenwerkingsverband is afgesproken.

Het ondersteuningsprofiel van het Samenwerkingsverband Nieuwe Waterweg Noord is te vinden op de website: www.steunpuntonderwijsjongeren.nl

Het schoolondersteuningsprofiel maakt duidelijk of en waarin de school zich specialiseert (de extra ondersteuning).

Het profiel wordt voor een periode van vier jaar vastgesteld door het bevoegd gezag.

Jaarlijks is er een evaluatie en indien nodig bijstelling van het document. De medezeggenschapsraad van de school heeft een adviesrecht bij de vaststelling.

Alle schoolondersteuningsprofielen van de scholen in het samenwerkingsverband samen zorgen voor een dekkend aanbod, zodat alle leerlingen passend onderwijs kunnen krijgen.

Het College Vos valt onder Samenwerkingsverband Nieuwe Waterweg Noord voor voortgezet onderwijs en voortgezet speciaal onderwijs VO2811 Schiedam, Vlaardingen, Maassluis, Midden-Delfland. De samenwerkende scholen maken onder andere afspraken over de begeleiding en ondersteuning die alle scholen kunnen bieden en over welke leerlingen een plek kunnen krijgen in het speciaal onderwijs.

Ook maakt het samenwerkingsverband afspraken met de gemeenten in de regio over de inzet en afstemming met (jeugd)zorg.

Het samenwerkingsverband is georganiseerd en welke afspraken scholen met elkaar hebben gemaakt staat beschreven in het ondersteuningsplan van het samenwerkingsverband.

Op de locatie aan de Claudius Civilislaan wordt onderwijs gegeven in de Basisberoepsgerichte leerweg en in de Kaderberoepsgerichte leerweg. Onder de leerlingen zijn er diversen met een beschikking voor leerwegondersteunend onderwijs (LWOO).

Leerwegondersteunend onderwijs wordt verzorgd ter voorbereiding op of gedurende het volgen van onderwijs in een van de leerwegen, genoemd in de artikelen 10, 10b en 10d, ten behoeve van leerlingen voor wie vaststaat dat een orthopedagogisch en orthodidactische benadering geboden is met het oog op het afsluiten van het onderwijs in een van deze leerwegen.

Dit vraagt van docenten binnen het VMBO een goede afstemming op pedagogisch en didactisch gebied om onderwijs en zorg beter te laten aansluiten op de mogelijkheden en hulpvragen van deze leerlingen.

Naast scholing van docenten is een goede zorgstructuur belangrijk om de kwaliteit van zorg te verbeteren binnen het VMBO.

2. Algemene gegevens

2.1 Contactgegevens

Het College VOS
Claudius Civilislaan 41
3132 JA Vlaardingen

Telefoon : 010-8503500 (optie 3)
Email : info@hetcollegevos.nl

Rector : Dhr. J.M.L. van Beek
vanbeek@hetcollegevos.nl

Locatiedirecteur / afdelingsleider bovenbouw : Dhr. P. Wijntjes
wijntjes@hetcollegevos.nl

Afdelingsleider bovenbouw : Dhr. S. Kruis
kruis@hetcollegevos.nl

Afdelingsleider onderbouw : Mevr. N. van Kooij – van Wamelen
vanwamelen@hetcollegevos.nl

Zorgcoördinator : Mevr. L. Hendriks
hendriks@hetcollegevos.nl

2.2 Onderwijsvisie/schoolconcept

De missie

De Vlaardingse Openbare Scholengroep (de VOS) is een school voor Voortgezet Onderwijs, onderdeel van de Openbare Scholengroep Vlaardingen Schiedam. De school is de vanzelfsprekende voortzetting van het primair onderwijs in de doorlopende leer- en ontwikkelingsroute naar een vervolgstudie binnen het MBO, HBO of WO. De Vlaardingse Openbare Scholengroep leidt leerlingen op tot volwaardig lid van de samenleving door middel van algemeen toegankelijk onderwijs met interculturele en internationale elementen. Hierbij wordt voortdurend geanticipeerd op een steeds veranderende samenleving. Onze primaire functie en ons hoofddoel is het ontplooiën van leerlingen op basis van individuele kwaliteiten. Leerlingen en medewerkers worden hierbij voortdurend uitgedaagd om hun kwaliteiten verder te ontwikkelen. De school ziet het omgaan met verschillen als pedagogische opdracht.

De onderwijsvisie

Op de Vlaardingse Openbare Scholengroep is er aandacht voor de drie basisbehoeften van ieder mens (Stevens 2002).

- autonomie: zelfbeschikking, zelf kunnen bepalen wat je doet en hoe je het doet
- competentie: erin vertrouwen dat je kunt wat je wilt en dat het nut heeft
- relatie: relaties hebben, samen met anderen doen, erbij horen

Naast autonomie is er ook coherentie: het bij een groep willen horen en gezamenlijk afspraken maken over wat de groep doet.

Naast competentie is er ook coöperatie: erin vertrouwen dat je als deelnemer van een groep kan wat de groep wil en dat het effect heeft. Naast relatie is er ook cohesie: het bij elkaar horen en met elkaar verbonden zijn (Ryan, 1998)

Dit geldt niet alleen voor leerlingen, maar ook voor het personeel.

Het uitgangspunt in elke pedagogische/didactische relatie tussen docenten en leerlingen is dat de docent alle leerlingen het houvast en de uitdaging biedt waar ze behoefte aan hebben, zodat zij zichzelf ontwikkelen en hun zelfstandigheid en verantwoordelijkheid worden vergroot. Verschillen tussen leerlingen worden vanzelfsprekend geacht. Het onderwijs wordt afgestemd op de mogelijkheden en behoeften van de leerlingen. De docent speelt in dit proces een cruciale rol. Hij wordt daarbij ondersteund door zijn collega's, de zorgcoördinator, de afdelingsleiders, de directie en interne en externe specialisten. De school ziet ouders/verzorgers als ervaringsdeskundigen en betrekken hen bij de manier waarop wij omgaan met de basisbehoeften.

De talenten van leerlingen en docenten zorgen voor een flexibel aanbod van analoge en digitale leermiddelen in een gevarieerde onderwijsomgeving.

We vinden het belangrijk dat werkvormen prikkelen en leerlingen uitdagen om zelf nieuwe situaties, materialen, werkwijzen en betekenissen te gaan verkennen. De leerlingen moeten het geleerde vervolgens kunnen toepassen in nieuwe situaties.

Een effectieve schoolorganisatie richt zowel de docent als de leerling op leren en ontwikkeling. We ondersteunen docenten en leerlingen door een duidelijke structuur te bieden, heldere afspraken en werkvormen te geven, die uitnodigen tot samenwerking en het nemen van verantwoordelijkheid. Ons onderwijs is constant in beweging om het aan te laten sluiten bij zowel de belevingswereld van de leerlingen als de eisen die de huidige en toekomstige maatschappij stelt. Wij vragen van onze docenten en leerlingen om hun talenten in te zetten om het leerproces -waar mogelijk en wenselijk- in gezamenlijke verantwoordelijkheid uit te voeren.

Het uitgangspunt in elke pedagogische relatie is dat de docent alle leerlingen houvast en uitdaging biedt waar ze behoefte aan hebben, zodat zij zichzelf ontwikkelen en hun zelfstandigheid en verantwoordelijkheid worden bevorderd.

Docenten weten dat sommige leerlingen juist behoefte hebben aan veiligheid, terwijl anderen liever experimenteren en willen verkennen. Leerlingen hebben daarbij de hulp nodig van de docent of andere leerlingen om nieuwe activiteiten en prestaties uiteindelijk zelfstandig te kunnen uitvoeren. Voor leerlingen

betekent dit het "next level" halen. Door ervaring weten docenten wat leerlingen bezig houdt en waar ze behoefte aan hebben. Het is aan de docent daarnaar te vragen en van die informatie gebruik te maken. Onderwijs heeft namelijk alleen zin als leerlingen zich willen ontwikkelen. Motivatie is dus een voorwaarde om te leren. De voorwaarden voor motivatie zijn de drie basisbehoeften: relatie, competentie en autonomie.

Relatie

Leerlingen die opgroeien in een veilige en vertrouwde omgeving en die zich door anderen (docenten, ouders, onderwijsondersteunend personeel en medeleerlingen) aanvaard en gerespecteerd voelen, hebben al hun aandacht en energie vrij om zich te richten op het leren. Ze zijn nieuwsgierig, leergierig en initiatiefvol en gericht op het halen van het "next level". Leerlingen zijn met elkaar verbonden, komen op school om elkaar te zien en willen zich verbinden in een groep of klas. Deze behoefte aan cohesie, groepsvorming is nadrukkelijk in de pubertijd aanwezig naast de behoefte van leerlingen zich individueel te manifesteren. De school kiest voor relatief kleinschalige gebouwen, waarin met kleine kernteams gewerkt wordt aan een persoonlijke band met de leerlingen. De leerlingen worden herkend en erkend door de docenten. De docenten zijn hierin betrokken. De ouders worden gezien als ervaringsdeskundigen en betrokken bij de ontwikkelingen op school.

De school voert beleid inzake bovenstaand gewenst gedrag door het hanteren van duidelijke schoolregels met aanvullende regels op vestigingsniveau. Daarnaast is er beleid inzake het voorkomen van pesten en zijn er faciliteiten beschikbaar om te komen tot een veilig en tolerant schoolklimaat. De school betreft de ouders hierbij door ouders te informeren, maar ook te zien als gesprekspartner, waarbij ouders een toegevoegde waarde hebben in de relatie tussen school en hun kind. Op iedere vestiging zijn counselors aangesteld. De school bevordert dat docenten zich nascholen op pedagogisch en cultureel terrein.

Competentie en coöperatie

De behoefte aan competentie komt voort uit het feit dat docenten en leerlingen graag bezig zijn met activiteiten, waarvan ze het gevoel hebben dat ze het kunnen en dat het nut heeft. Dit zorgt voor betrokkenheid en motivatie. Leerlingen die ervaren dat ze steeds meer weten en kunnen krijgen zelfvertrouwen. Ze realiseren zich, door ervoor te werken of er talent voor te hebben, dat ze zelf voor die successen hebben gezorgd. Dat zijn voor leerlingen belangrijke ervaringen. Hoe meer succeservaringen ze opdoen, des te meer leren ze op zichzelf te vertrouwen. Ze verwachten dat het de volgende keer ook lukt. Dit geldt ook voor docenten. Docenten die hoge verwachtingen van leerlingen hebben en de juiste balans tussen houvast en uitdaging aanbieden, zorgen voor inspirerend onderwijs en motivatie bij leerlingen. Zowel docenten als leerlingen voelen zich dan competent. Naast competentie is er ook de behoefte aan coöperatie. Docenten en medeleerlingen geven het vertrouwen, dat je als deelnemer van een groep/klas kan wat de groep/klas wil en dat het een positief effect heeft om daar moeite voor te doen. Dit geldt voor docenten ook binnen de vakgroepen en kernteams. Het personeel van de school zorgt ervoor dat de leerstof en de leeromgeving voor alle leerlingen kansen biedt om competentie-ervaringen op te doen. De door de directie gemandateerde leden van de toelatingscommissie en de leden van de rapportenvergadering voeren beleid inzake het zodanig hanteren van het toelatingsbeleid en de bevorderingsnormen, dat elke leerling de mogelijkheid heeft zich competent te voelen. De docenten van het kernteam en de vakgroepen ervaren verschillen in prestaties en tempo van leerlingen en bieden met behulp van de zorgcoördinator en leden van het zorgteam een structuur van leerlingenzorg aan om hier adequaat mee om te gaan. Ouders worden actief betrokken bij dit proces. De school biedt docenten individueel of in teamverband scholing aan op pedagogisch, didactisch en vakgebied. De school stelt docenten in staat de gemaakte afspraken binnen kernteams en vakgroepen uit te voeren.

Autonomie en coherentie

Leerlingen willen dingen zelf doen. Ze hebben een drang naar zelfstandigheid in zich. Ervaren dat je mag kiezen, beslissingen mag nemen, betrokken wordt bij de inhoud en uitvoering van een les of project motiveert ze. Bezigheden zonder eigen inbreng ervaren ze snel als zinloos of saai. Leerlingen verzetten zich soms tegen overmatige sturing of bescherming. Als er geen balans is tussen enerzijds regels en procedures en anderzijds visie en inspiratie wordt de autonomie van zowel de docenten als de leerlingen ingeperkt. Werken vanuit zelfstandigheid en verantwoordelijkheid vergroot de betrokkenheid en de autonomie. Naast autonomie is er ook coherentie. Coherentie is het gevoel en vermogen bij een groep te willen horen en gezamenlijk afspraken maken wat een groep doet. Dit uit zich in interactie met leerlingen door het volgende docentengedrag:

In de school heerst een klimaat waarin zelfstandigheid en verantwoordelijkheid bevordert worden voor zowel het personeel als de leerlingen. Personeel en leerlingen worden betrokken bij het opstellen van gedragsregels. Personeel en leerlingen houden zich aan deze gedragsregels en worden daarop aangesproken door de direct leidinggevenden. Alle geledingen binnen de school, zoals docenten, afdelingsleiding en directie betrekken de ouders bij het werken aan een klimaat, dat de autonomie van leerlingen bevordert. De leidinggevenden van de vestigingen stellen docenten binnen de gemaakte afspraken in kernteams en vakgroepen in staat te werken aan een klimaat dat de autonomie van docenten vergroot.

Onderwijsleerproces

Uitgangspunt is de "actieve leerling" die zelfstandig leert, initiatieven neemt en daarvoor verantwoordelijkheid leert dragen en die leert samen te werken. Dit uitgangspunt is bepalend voor de rol van de docent. In het onderwijsleerproces onderscheiden we de inhoud (vastgelegd in de jaarplanning via het vakgroepoverleg), de didactische werkvormen (afhankelijk van doel, vak, niveau van de leerlingen) en klassenmanagement (afhankelijk van afspraken binnen kernteams, mogelijkheden van vestigingen, faciliteiten van vakgroepen en mogelijkheden van leerlingen).

Inhoud

Docenten brengen alle leerlingen in contact met de inhoud van hun vak-, leergebied of domein welke zou moeten stimuleren tot actief en betrokken leren. De leden van de vakgroepen hebben op grond van leerlijnen voor hun vak-, leergebied of domein doelen geformuleerd die voor alle leerlingen gelden. Deze zijn terug te vinden in de jaarplanning van de verschillende vakgroepen. De inhoud van de verschillende leerjaren sluit op elkaar aan. De inhoud van vak-, leergebieden of domeinen is eigentijds en biedt alle leerlingen gelegenheid tot zingeving. De onderwijsinhoud is afgestemd op de doelgroep en pedagogisch-didactisch en maatschappelijk verantwoord. De onderwijsinhoud komt tegemoet aan verschillen tussen leerlingen in etnisch en cultureel opzicht. De (sector)coördinatoren hanteren in samenwerking met de docenten en de zorgcoördinator vaste procedures om leerlingen die de gestelde doelen niet halen tijdig passende zorg te bieden. De vestigingen beschikken over een variatie aan leer- en hulpmiddelen, die aansluiten bij de belevingswereld van de leerlingen. De vakgroepen en kernteams bevorderen de actieve deelname van leerlingen aan het leerproces door gebruik te maken van (digitale) informatie en communicatiemogelijkheden. Zij worden daartoe in staat gesteld door de afdeling ICT. De docenten doen een beroep op talentvorming van leerlingen bij zowel kennisoverdracht, het ontwikkelen van vaardigheden, sportiviteit als creativiteit.

Didactische werkvormen

Docenten streven door middel van uiteenlopende didactische werkvormen een actieve deelname van alle leerlingen aan het leerproces na. De docenten beschikken over een variatie aan (digitale) leer- en hulpmiddelen en kunnen daarmee werken. De leiding bevordert dat docenten gevarieerde didactische werkvormen kunnen toepassen. De leden van de vakgroepen beschikken over een toets- en beoordelingsprotocol en toetsinstrumenten om de vorderingen van de leerlingen in kaart te brengen en brengen daarover rapportage uit.

Klassenmanagement

Docenten bevorderen dat leerlingen zowel alleen als met andere leerlingen zelfstandig werken. De schoolleiding zorgt voor herkenbaarheid van de vaste gedragsregels en afspraken. Docenten worden in staat gesteld hun lokaal of onderwijsruimte doelmatig en uitnodigend in te richten passend bij de mogelijkheden en talenten van de docent. De school beschikt over materialen en (digitale) hulpmiddelen die een doelmatige klassenorganisatie mogelijk maken. In de school wordt door middel van collegiale samenwerking binnen en tussen vakgroepen en de eventuele inzet van onderwijsassistenten de gezamenlijke verantwoordelijkheid voor een doelmatige klassenorganisatie benadrukt.

Merkbelofte

De scholen van de VOS bieden medewerkers en leerlingen ruimte voor eigen talent, creativiteit en initiatief. Binnen een veilige omgeving kunnen leerlingen op hun eigen tempo en op hun eigen manier, toewerken naar een diploma. Vanzelfsprekend is ICT hier een belangrijk middel bij. Wij maken het leerproces uitdagend door leerinhouden te verbinden aan echte vraagstukken zodat leren niet alleen binnen de school(tijd) plaatsvindt, maar ook erbuiten. We leren van en met elkaar: leerlingen onderling, leerlingen van docenten, maar ook docenten van leerlingen.

2.3 Kengetallen leerling populatie huidig schooljaar en afgelopen drie schooljaren

2014-2015						2015-2016					
Klas	ll. aant	lwoo	Ex.Ond.	dyslexie	dyscalculie	Klas	ll. aant	lwoo	Ex.Ond.	dyslexie	dyscalculie
1	63	34		5		1	33	20	1	6	
2	96	44	1	5	1	2	87	43	2	5	
3	143	38		5	1	3	147	43	1	5	1
4	124	36		13	1	4	133	34		5	
	426	152	1	28	3		400	140	1	21	3

2016-2017						2017-2018					
Klas	ll. aant.	lwoo	Ex.Ond.	dyslexie	dyscalculie	Klas	ll. aant.	lwoo	Ex.Ond.	dyslexie	dyscalculie
1	36			1		1	39	23		1	
2	87		1	6		2	73	45		1	
3	138	39	4	12	1	3	130	31	6	6	
4	149	44		7	1	4	132	37	3	12	1
	410	144	5	26	2		374	136	9	26	1

3. Basisondersteuning

De basisondersteuning bestaat uit een aantal aspecten waarover binnen het samenwerkingsverband inhoudelijke afspraken gemaakt worden. De aspecten waar de basisondersteuning betrekking op heeft worden in deze paragraaf in kaart gebracht.

Het VMBO op Het College Vos

In dit hoofdstuk wordt beschreven op welke wijze het VMBO onder- en bovenbouw, ingericht is. Daarnaast worden criteria aangegeven voor de leerlingen die in aanmerking komen voor de indicatie Leerwegondersteunend onderwijs en de huidige werkwijze voor deze leerlingen.

Leerwegen en sectoren

Alle leerlingen krijgen in de eerste twee jaar basisvorming. De daarop aansluitende bovenbouw van het VMBO biedt onderwijs op vier niveaus ofwel vier leerwegen. Voor onze locatie gelden vooralsnog de volgende twee leerwegen:

- De basisberoepsgerichte leerweg bereidt leerlingen voor op de basisberoepsopleidingen in het mbo. Deze opleiding is bedoeld voor praktisch ingestelde leerlingen. (doorstroming niveau minimaal MBO 2)
- De kaderberoepsgerichte leerweg voor leerlingen die het liefst kennis opdoen door praktisch bezig te zijn, maar een hoger niveau aan kunnen dan de leerlingen uit de basisberoepsgerichte leerweg. (doorstroming niveau minimaal MBO 3)

Binnen de onderbouw kennen we de volgende niveaus:

- BBL
- BBL met leerweg ondersteunend onderwijs (LWOO)
- KBL
- KBL met leerweg ondersteunend onderwijs (LWOO)

Op BBL en KBL niveau wordt na het tweede jaar gekozen tussen vier profielen die in bovengenoemde leerwegen worden gegeven:

- Zorg en Welzijn
- Mobiliteit en Transport
- Produceren, Installeren en Energie (PIE) = Electrotechniek
- Economie en Ondernemen

Voor de keuzevakken kunnen leerlingen kiezen uit:

- Zorg en Welzijn
- Mobiliteit en Transport
- Produceren, Installeren en Energie (PIE) = Electrotechniek
- Economie en Ondernemen
- Sport en geüniformeerde beroepen

Deze profielen hebben vaste vakkenpakketten die aansluiten op vervolgopleidingen in het MBO. De leerwegen staan los van leerwegondersteunend onderwijs.

Leerwegondersteunend onderwijs

Er zijn leerlingen die het niveau van het VMBO in principe wel aankunnen, maar extra ondersteuning nodig hebben. Dit wordt leerwegondersteunend onderwijs genoemd. Een beschrijving van leerwegondersteunend onderwijs is te vinden in hoofdstuk 4

Arrangement Groeiklas

Een regionale onderwijsvoorziening binnen het Samenwerkingsverband Nieuwe Waterweg Noord voor leerlingen op het grensgebied van praktijkonderwijs en basisberoepsgerichte leerweg met leerwegondersteuning of een zorgarrangement.

Een beschrijving van het arrangement groeiklas is te vinden in hoofdstuk 4.

Extra ondersteuning: Ondersteuningsarrangementen voor leerlingen met specifieke onderwijsbehoeften waarvoor de basisondersteuning niet toereikend is.

3.1. Preventieve en licht curatieve interventies

De school voorziet in op maat gemaakt onderwijsondersteuning voor leerlingen. De klassen hebben maximaal 25 leerlingen waarbij we rekening houden met LWOO leerlingen. Tijdens keuze werktijd kunnen leerlingen werken aan hun huiswerk, extra instructie krijgen voor een vak waarvoor dit nodig is, of opdrachten in het interesse gebied / talent ontwikkeling van de leerling.

Alle klassen hebben een zogenaamd B-formulier (bijlage 2) met een overzicht van de leerlingen in de klas:

- resultaten / leerproblemen
- verzuim
- gedrag
- medische informatie
- extra ondersteuning
- actiepunten

B-formulier:

	Naam	Resultaten / leerproblemen	Gedrag	Medisch / diagnoses	Verzuim	Extra ondersteuning	Actiepunten
1.							

Indien gewenst een groeps- en / of individueel handelingsplan wanneer het docententeam dit nodig acht. De (groeps)handelingsplannen bevatten adviezen die meteen in de praktijk toegepast kunnen worden. Vijf keer per jaar is er een leerlingbespreking waarin de B-formulieren en eventuele (groeps)handelingsplannen geëvalueerd en bijgesteld worden.

De school heeft verschillende specialisten binnen het zorgteam die in 3.2. toegelicht zullen worden. Ook maakt de school gebruik van specialisten buiten de school wanneer de benodigde expertise niet binnen de school aanwezig is.

Diverse zorgpartners worden preventief ingezet om beter te kunnen signaleren en om sneller lichte hulp in te zetten. Ook hierover een uitgebreide beschrijving in 3.2.

In het schoolgebouw is één lift. Met deze lift kunnen de lokalen op de eerste, tweede en derde verdieping bereikt worden. De lokalen in de kelder zijn moeilijk toegankelijk voor rolstoelgebruikers, net als de gymzalen en technieklokalen op de eerste verdieping in de zijvleugel. Daarnaast beschikt de school op dit moment nog niet over een invalide toilet.

De school heeft een protocol medische handelingen.

Het College VOS heeft een aantal ingestelde ondersteuningstrajecten zoals:

- Veilig op school protocol
- Effectieve leerlingbespreking
- Counseling
- Ondersteuningsteam (OT) en vooroverleg (VOT)
- Leerwegondersteuning (LWOO)
- Ondersteuning bij dyslecten conform protocol
- Ondersteuning bij dyscalculie conform protocol
- Ondersteuning tijdens Keuze Werk Tijd (KWT) en Flexuren
- Rots en Water
- Faalangstreductie training
- Leerwerktraject in klas 4
- Gezinspecialist
- Spreekuur leerplichtambtenaar
- Spreekuur jeugdverpleegkundige
- Overstapcoach

Deze vormen van ondersteuning worden in de paragrafen 3.2, 3.3 en in hoofdstuk 4 verder uitgewerkt.

Door de cyclus van de effectieve leerlingbespreking worden leer-, opgroei- en opvoedproblemen over het algemeen vroegtijdig gesignaleerd. De mentoren spelen hierin een belangrijke rol. Zij kunnen gebruik maken van diverse signaleringslijsten om e.e.a. in kaart te brengen. Verder speelt het logboek in Magister, digitaal administratie en leerlingvolgsysteem, hier een belangrijke rol. Ook de (preventieve) spreekuren van de leerplichtambtenaar en de jeugdverpleegkundige helpen hierbij.

3.2. Onderwijsondersteuning en begeleidingsstructuur

Interne zorgfaciliteiten op het College Vos

Niveau 1 basisondersteuning

- Mentoraat
- Docenten
- Zorgcoördinator
- LWOO coördinator
- Leerlingcoördinator / leerlingloket

- Counselors
- Leerlingenbesprekingen
- Loopbaanoriëntatie begeleider
- Faalangstreductietrainers
- Rots en Watertrainer
- Dyslexiecoach
- Remediale hulp (keuzewerktijd / Vosuur)
- Leerwerktraject
- Vooroverleg ondersteuningsteam (VOT)

Externe partners*

- Gezinspecialist
- Jeugdverpleegkundige
- Leerplichtambtenaar
- Onderwijsspecialist van Steunpunt Onderwijs
- Wijkagent / Politie

Niveau 2 extra ondersteuning

Wanneer de basisondersteuning niet toereikend is voor een leerling gaat de school onderzoeken welke ondersteuning wel toereikend is.

Intern:

- Zorgcoördinator
- Onderwijsspecialist Steunpunt Onderwijs
- Begeleider(s) extra ondersteuning
- Orthopedagogisch Didactisch Centrum (OPDC) Inzicht
- Ambulant begeleider voor cluster 2 en 3

*Externe partners zijn soms betrokken bij het basisarrangement, maar ook dikwijls bij de extra ondersteuning.

Uitwerking van de taken die te maken hebben met het realiseren van de zorgfaciliteiten

Niveau 1 = basisarrangement

Het mentoraat

Een docent die als mentor is aangesteld neemt een klas onder zijn beheer. Dit betekent dat die mentor mede verantwoordelijk is voor het onderwijsleerproces van die klas. Hij heeft de klas meerdere uren per week.

Ook onderhoudt de mentor de contacten (zoals rapportgesprekken, voortgangsgesprekken) tussen enerzijds ouders, leerlingen en anderzijds de school.

De mentor is verantwoordelijk voor de signalering van problemen op didactisch en pedagogisch gebied bij zijn leerlingen. Daarnaast begeleidt een mentor de klas of groep bij binnen- en buitenschoolse activiteiten. De mentor is voorzitter van de leerlingbespreking van zijn klas.

Beginnende mentoren krijgen in principe scholing verzorgd door het Steunpunt Onderwijs Nieuwe Waterweg Noord. Hierin komen de volgende "zorg" onderwerpen aan de orde:

- Omgaan met signaleren
- Gesprekstechnieken
- Handelingsplannen

De mentoren verzamelen gegevens en informatie over problemen op pedagogisch en didactisch gebied middels een notitie in het digitaal leerlingvolgsysteem Magister en/of middels signaleringsformulieren (zie bijlage 5) over hun leerlingen. De mentoren vatten de problematiek die voortkomt uit de signaleringsformulieren samen ten behoeve van de leerlingenbespreking.

Circa iedere 7 weken is er een leerlingenbespreking.

De mentoren brengen hun "zorgleerlingen" in ter kennisgeving of ter aanmelding. Bij kennisgeving is een klein kortdurend probleem, hierbij is de verwachting dat problemen binnen 7 weken zijn opgelost. Bij aanmelding is de verwachting dat er planmatig gehandeld zal moeten worden. Voor deze leerlingen moet de actie genoteerd worden in het B-formulier. Bij de volgende leerlingbespreking moet de actiepunten worden geëvalueerd en waar nodig bijgesteld.

Docenten

De docenten op Het College Vos behoren tot een kernteam. Op dit moment bestaat een kernteam uit een groep docenten die lesgeven aan klassen uit de onder- of bovenbouw. Docenten nemen deel aan scholing, activiteiten en vergaderingen binnen een kernteam. Een docent kan ook deelnemen aan een ander kernteam als gastdocent.

Sommige docenten signaleren bij leerlingen problemen op didactisch en pedagogisch gebied. Docenten proberen het probleem binnen hun les te verhelpen. Indien dit niet lukt, geven ze signalen door aan de mentor en noteren dit in Magister.

De docenten van alle kernteams nemen iedere 7 weken deel aan de leerlingenbespreking.

De zorgcoördinator

De zorgcoördinator is verantwoordelijk voor de organisatie van de leerlingenzorg.

Zij monitort de leerlingenbesprekingen en woont waar mogelijk de besprekingen bij.

Ze coördineert activiteiten (afspraken, externe en interne contacten) die voort kunnen komen uit de leerlingbespreking, maar ook uit andere overleggen.

De zorgcoördinator ondersteunt de mentoren bij het opstellen van de groeps- en individuele handelingsplannen en de evaluatie en bijstelling daarvan.

De zorgcoördinator bewaakt de zorgstructuur.

De zorgcoördinator zit het vooroverleg van een ondersteuningsteam (VOT) en het ondersteuningsteam (OT) voor.

De zorgcoördinator stelt het OPP voor leerlingen met extra ondersteuning op en arrangeert hiervoor minimaal drie keer per jaar een gesprek met leerling, ouder(s) / verzorger(s), onderwijsondersteuningsspecialist of ambulant begeleider. Ook monitort ze de gemaakte afspraken.

De zorgcoördinator is de aanspreekpersoon voor de externe instanties m.b.t. de leerlingen. Zij gaat naar de intake, voortgangs- evaluatie gesprekken van leerlingen die al dan niet tijdelijk extern zijn geplaatst.

De zorgcoördinator is voorzitter van de toelatingscommissie van de locatie.

Ook vertegenwoordigt zij de locatie bij het zorgcoördinatorenoverleg van Het Steunpunt Onderwijs.

Samen met de afdelingsleider onderbouw en de lwoo-coördinator is zij verantwoordelijk voor het ondersteuningsprofiel van de locatie.

Leerlingcoördinator

De leerlingencoördinator heeft als docent een speciale taak te bemiddelen tussen enerzijds het personeel en anderzijds de leerlingen, maar ook tussen leerlingen onderling. Het doel van deze korte tijdelijke bemiddeling is om ongewenst gedrag om te zetten in gewenst gedrag conform de geldende normen en waarden verwoord in de schoolregels, het "Veilig op School" protocol en het internetprotocol van de school.

De leerlingencoördinator adviseert en ondersteunt het personeel zodanig aangaande leerlingen, dat handelingsgericht werken intact blijft en dat handelingsverlegenheid voorkomen wordt. De regie blijft ten alle tijden bij het personeel. Indien er gespecialiseerde kennis en vaardigheden noodzakelijk zijn om gewenst gedrag of handelen te bereiken verwijst de leerlingencoördinator door naar interne of externe deskundigen na overleg met de mentor, zorgcoördinator, afdelingsleider of directeur afhankelijk van de aard, impact en omvang van de problematiek. Ouders worden benadert na overleg met mentor, zorgcoördinator, deskundige, afdelingsleider of directeur.

De leerlingcoördinator neemt deel aan het vooroverleg ondersteuningsteam (VOT) met de zorgcoördinator, de gezinsspecialist en de onderwijsspecialist.

De counselor

De school heeft vier counselors.

De counselor geeft ondersteuning en begeleiding op het gebied van psycho- sociale problematiek. Hij/zij voert individuele of groeps gesprekken met leerlingen. Hij/zij geeft handelingsadviezen aan docenten, mentoren en ouders en onderhoudt contacten met de zorgcoördinator.

De counselors bovenbouw voeren preventieve gesprekken om vroegtijdig schoolverlaten bij doublure en gezakte leerlingen te voorkomen.

Loopbaanoriëntatiebegeleider/decaan

De loopbaan oriëntatie begeleider organiseert in samenwerking met een aantal sector docenten de Praktische Sector Oriëntatie (PSO) voor de leerlingen in klas 2 en begeleidt hen samen met de mentoren naar een keuze. Daarnaast zorgt hij samen met de mentoren met behulp van het programma Intergrip dat de leerlingen in klas 4 zich inschrijven voor een vervolg opleiding in het MBO. De Loopbaan Oriëntatie Begeleider neemt deel aan het Decanen Advies Team (DAT). Verder organiseert hij diverse excursies die helpen in de keuze van een sector op vervolgopleiding zoals Skills Masters en door deelname aan de regionale opleidingsmarkt.

Antipestcoördinator

Het is een kerntaak van de school om een veilige school te garanderen. De nadruk van dit beleid ligt op het preventie-onderdeel. Een schoolbrede en structurele pestaanpak; een pestprotocol (wij noemen dit veilig op school protocol) en een aantoonbaar werkende aanpak. Externe voorlichting, aandacht voor lhbt'ers in het lesaanbod, nazorg en ouderbetrokkenheid staan hierin centraal.

De antipestcoördinator speelt hierin een centrale rol.

Interne specialisten en trajecten:

Het zorgteam

Het zorgteam bestaat uit interne specialisten op het gebied van leerlingenzorg. In het zorgteam zitten op dit moment een zorgcoördinator, een LWOO-coördinator, twee faalangstreductietrainers, een dyslexiecoördinator, vier counselors en vier Rots en Watertrainers.

Het zorgteam neemt deel aan de leerlingenbesprekingen.

De coördinator LWOO (intern begeleider zorg)

De coördinator LWOO bewaakt de doorgaande pedagogische- en didactische lijn van de zorgstructuur betreffende de leerlingen met LWOO.

De coördinator LWOO heeft regelmatig en nauw overleg met de zorgcoördinator. Tevens organiseert zij de steunlessen Nederlands, Engels en wiskunde in de bovenbouw.

De coördinator LWOO is lid van de toelatingscommissie voor nieuwe leerlingen. Ze vervangt, indien nodig, vanuit haar expertise de zorgcoördinator bij de permanente commissie leerlingenzorg (PCL).

De faalangstreductietrainer

Er zijn twee faalangstreductietrainers in de locatie Claudius Civilislaan. Een voor de onder/ en een voor de bovenbouw.

Alle nieuwe leerlingen worden gescreend met behulp van de VSV. Indien nodig volgen er gesprekken met de leerling en zijn/haar ouders, acht lessen en een evaluatiebijeenkomst. Aanvullende informatie kan met behulp van signaleringsformulieren van docenten worden verkregen.

De dyslexiecoach

De dyslexiecoach kan leerlingen met een vermoeden van dyslexie screenen. Dit vermoeden kan vermeld staan in het onderwijskundig rapport van de basisschool, aangegeven worden door ouders/verzorgers, of aangekaart door collega's.

Indien er kenmerken van dyslexie zijn wordt er contact opgenomen met de ouders/verzorgers zodat zij een vervolgonderzoek kunnen laten doen door een orthopedagoog/psycholoog.

Leerlingen met een dyslexieverklaring hebben hiervoor een actieplan waarin de handelingssuggesties uit het onderzoeksverslag zijn verwerkt.

De dyslexiecoördinator heeft jaarlijks minimaal twee gesprekken met de leerlingen om te bespreken hoe het gaat. Deze informatie kan verwerkt worden in het actieplan.

De dyslexiecoach stelt jaarlijks een lijst samen met alle leerlingen die een dyslexieverklaring hebben en communiceert dit met de collega's.

Leerlingen kunnen bij de dyslexiecoach stickers krijgen die zij op de toetsen kunnen plakken.

Er is nauw contact met de mentor, de docent Nederlands en de docent vreemde talen.

Het College Vos volgt het landelijk dyslexieprotocol.

Dyscalculie

Uitgangspunt is het protocol dyscalculie voor het voortgezet onderwijs. Aangezien er op dit moment slechts drie leerlingen zijn met een verklaring hebben wij nog geen coach voor deze leerlingen. Dit wordt op dit moment gecoördineerd door de zorgcoördinator en de afdelingsleider onderbouw. In de toekomst willen we wel kijken naar een coach voor deze leerlingen.

De Rots en Watertrainer

Geeft een fysiek sociale vaardigheidstraining geïntegreerd in de gymlessen aan alle onderbouwleerlingen. D.m.v. de training leren leerlingen omgaan met het gedrag van anderen en met het gedrag van zichzelf. Hun wordt geleerd hun eigen gedrag daarop aan te passen.

Remediale Hulp in de vorm van Keuzewerktijd en ondersteuningsuren.

Op HCV is binnen het lesrooster ruimte voor keuzewerktijd. Leerlingen besteden in die tijd in overleg met de mentor aandacht aan vakken waar ze moeite mee hebben, of juist aan vakken waarin ze uitdaging zoeken.

In de bovenbouw kunnen leerlingen inschrijven voor een uur ondersteuning voor Nederlands, Engels, wiskunde of rekenen. De keuze van het vak wordt gemaakt door de mentor in samenspraak met leerling en ouders / verzorgers en kan drie keer per jaar wisselen.

De steunlessen zijn over het algemeen georganiseerd in kleinere groepen dan de reguliere klassensetting en vinden plaats in de flexuren.

Leerwerktraject klas 4

Enkele leerlingen kiezen eind klas drie om verder te gaan in het leerwerktraject. In dit traject gaan leerlingen twee dagen naar school en drie dagen naar een stage adres. Om in te kunnen stromen in het leerwerktraject is een voldoende voor Nederlands en het praktijkvak vereist. Leerlingen doen in ieder geval examens voor het vak Nederlands, rekenen en het praktijkvak.

Leerlingen met een uitstroomprofiel techniek zullen ook examens doen in het vak wiskunde.

Externe partners:

Gezinsspecialist

De gezinsspecialist maakt deel uit van het ondersteuningsteam en is betrokken bij de overlegmomenten VOT en OT.

Ouder(s) / verzorger(s) en leerlingen kunnen een afspraak maken met de gezinsspecialist om onderwerpen te bespreken. De gezinsspecialist kan ook doorverwijzen naar externe hulpverlenende instanties zoals bijvoorbeeld het Wijkteam.

Leerplichtambtenaar

De leerplichtambtenaar heeft maandelijks een preventief spreekuur op de locatie. Daarnaast geeft ze advies aan de school hoe te handelen bij te laat, verzuim, schorsingen en verwijderingsprocedure.

Tevens is ze op afroep aanwezig bij ondersteuningsteams.

Jeugdverpleegkundige

De jeugdverpleegkundige neemt bij eerste en derdeklas leerlingen een vragenlijst af.

Aan de hand hiervan nodigt zij leerlingen uit voor een gesprek. Leerlingen met een ziekteverzuim van 70 uur of meer worden door school aangemeld bij de jeugdverpleegkundige, dit is een regionale afspraak. Ook leerlingen die nog niet aan een verzuim van 70 uur zitten, maar waar de school zorgen over heeft kunnen aangemeld worden bij de jeugdverpleegkundige.

De jeugdverpleegkundige kan indien nodig doorverwijzen naar de schoolarts, een specialist of een instantie als GGZ Delfland of Lucertis.

Op afroep is de jeugdverpleegkundige aanwezig bij een OT, zij is gemachtigd om informatie op te vragen bij andere zorgspecialisten of instanties.

Centrum voor jeugd en gezin (CJG)

Contact loopt vaak via de jeugdverpleegkundige. Het gaat om vragen m.b.t. lespakketten, trainingen en opvoedingsondersteuning.

Naast de interne zorg neemt het College Vos deel aan de zorgstructuur van het samenwerkingsverband Nieuwe Waterweg Noord. Een weergave van zorg in het Samenwerkingsverband Nieuwe Waterweg Noord en andere zorginstanties is hieronder beschreven.

Vooroverleg ondersteuningsteam (VOT)

Leerlingen waarvan de resultaten tegenvallen, die opvallen in gedrag, die regelmatig verzuim hebben zowel door ziekte als ongeoorloofd verzuim worden schriftelijk met een hulpvraag aangemeld bij de zorgcoördinator. De coördinator LWOO kan van alle afdelingen leerlingen binnen het VOT bespreken.

De zorgcoördinator beslist of de leerling besproken wordt in het VOT met de gezinsspecialist, de onderwijsspecialist, de leerlingcoördinator en indien mogelijk de afdelingsleider. Vanuit het VOT wordt bekeken hoe er verder gehandeld gaat worden. Eerst wordt gekeken of er vanuit de basisondersteuning nog handelingssuggesties gedaan kunnen worden. Het kan ook leiden tot een gesprek met een deskundige (intern- of extern betrokken) of het beleggen van een ondersteuningsteam met ouder(s) / verzorger(s) en leerling.

Hiervoor moet een formulier worden ingevuld door de mentor en besproken met leerling, ouder(s) / verzorger(s). Zie bijlage 3.

Ondersteuningsteam (OT)

Het ondersteuningsteam adviseert en ondersteunt de school bij de begeleiding van zorgleerlingen. Het OT bestaat uit de zorgcoördinator, de gezinsspecialist vanuit Minters, de onderwijsspecialist van Het Steunpunt Onderwijs en indien nodig de jeugdverpleegkundige, de leerplichtambtenaar, een medewerker van een wijkteam of een andere instantie zoals bijvoorbeeld jeugdbescherming Rijnmond.

Het formulier van het VOT (bijlage 3) wordt vervolgens het OT formulier.

Ouder(s) / verzorger(s) en leerling worden altijd beiden uitgenodigd voor het OT. Het doel is om met elkaar te praten en tot een plan van aanpak te komen. Wenselijk is de aanwezigheid van de mentor en eventueel de betrokken afdelingsleider.

Een OT komt op afroep bij elkaar. Per leerling wordt de frequentie bepaald, deze is dus vraaggericht.

De zorgcoördinator zit de vergadering voor. Het OT geeft handelingsadviezen en verwijzen leerlingen door naar zorg- en hulpverleningsinstellingen.

Het College Vos heeft een protocol voor het OT. (bijlage 4)

De doelstelling van het ondersteuningsteam is een effectieve samenwerking, zodat integrale leerlingenzorg ontstaat met als uitgangspunt 1 kind, 1 gezin, 1 plan. Hier zou 80% van de vragen moeten worden opgelost door schoolgebonden zorgteams waarbij ouders vroegtijdig worden betrokken. Doordat er meer uren worden besteed in de lichte ondersteuning zijn er minder uren nodig in de zware ondersteuning.

De escalatie van problemen binnen het onderwijs nemen af waardoor minder leerlingen gebruik maken van scholen voor speciaal onderwijs. Aparte indicatietrajecten zijn vervangen door multidisciplinaire arrangementen.

Overleg van onderwijsspecialisten in het samenwerkingsverband.

De onderwijsspecialisten kunnen leerlingen van scholen die besproken zijn in een ondersteuningsteam inbrengen voor een overleg met de verschillende onderwijsspecialisten op het Steunpunt Onderwijs.

Hier vindt de centrale intake en registratie van zorgleerlingen uit de totale doelgroep van leerlingen uit het voortgezet onderwijs in het gebied Nieuwe Waterweg Noord plaats.

De volgende taken worden uitgevoerd uit:

- Onderzoek t.b.v. toelatingscommissies van de scholen, toetsing / onderzoek het gebied van sociaal emotioneel functioneren. De scholen zijn zelf verantwoordelijk voor de gegevens verzameling op didactisch gebied. Als scholen dat aangeven kunnen leerlingen ook didactisch centraal worden getoetst (bijvoorbeeld de Tussen Tijdse Toetsing (TTT))
- Het adviseren van de scholen voor voortgezet onderwijs over de aanpak en een passende opvang van zorgleerlingen.
- Zorg voor externe begeleiding van de zorgleerling

Dit overleg komt twee wekelijks bijeen. De volgende functies zijn voorhanden:

- Orthopedagoog
- Trajectbegeleiders
- Medewerker Jeugdzorg, GGD
- Leerplichtambtenaren uit Schiedam, Vlaardingen en Maassluis
- Coördinator samenwerkingsverband Nieuwe Waterweg Noord

Bovenschools Zorg Advies Team (BoZAT)

Als de leerling ondanks alle ondersteuning toch thuis komt te zitten, kan deze leerling worden besproken in de BoZAT. Aan de BoZAT nemen deel een leerplichtambtenaar, een voorpostfunctionaris vanuit Bureau Jeugdzorg, een vertegenwoordiger van het CJG, een vertegenwoordiger van Yulius (cluster 4), vertegenwoordiger van Horizon (cluster 4), de teamleider van de OOS en de directeur van het samenwerkingsverband. In de BoZAT worden de (dreigende) thuiszitters in de regio besproken.

Zorgcoördinatorenoverleg

Het zorgcoördinatorenoverleg bestaat uit vertegenwoordigers van alle VO scholen in het samenwerkingsverband. Om dit overleg draagkracht te geven, worden de locaties vertegenwoordigd door personen die op locatieniveau volledig mandaat voor de zorgleerling hebben.

Als een leerling moeilijk plaatsbaar is, wordt deze leerling besproken in dit overleg. Binnen het zorgcoördinatorenoverleg wordt een oplossing gevonden binnen een van de samenwerkende scholen of een advies gegeven voor ondersteuning buiten de regio.

Directeurenoverleg

Iedere zes weken is er een overleg met directeuren van de aangesloten scholen in het samenwerkingsverband. Hier wordt het beleid van het samenwerkingsverband besproken en kunnen adviezen worden geformuleerd voor het bestuur van het samenwerkingsverband. De directeur van het samenwerkingsverband informeert de directeuren over nieuwe ontwikkelingen op het gebied van passend onderwijs en ondersteuning.

Decanenadviesteam

De schoolloopbaanteambegleider neemt namens de school deel aan het decanenadviesteam (DAT).

Overstapcoach

Vanuit Steunpunt jongeren kan de school een aanvraag doen voor een overstapcoach. De overstapcoach begeleidt leerlingen met de overstap naar het mbo. Het betreft leerlingen waarbij risico's kunnen zijn met de overstap. Hierbij kun je denken aan:

- Leerlingen met extra ondersteuning in het VO

- Leerlingen die geen vervolgkeuze weten te maken
- Enz.

Doorstroomtafel

Voor leerlingen met een BBL niveau en leerlingen uit het leerwerktraject.

Op de doorstroomtafel vindt dossieroverleg plaats over jongeren, die een overstap gaan maken naar een mbo of naar werk of dagbesteding. In dit overleg wordt besproken of een jongere extra begeleiding nodig heeft.

Koninklijke Auris Groep

School heeft indien nodig nauw contact met Ambulant Begeleiders van Horizon voor de begeleiding van leerlingen met een indicatiestelling cluster II.

Bij Auris kan ook gevraagd worden om een kort advies traject (KAT) cluster 2.

Ambulant begeleider

School heeft indien nodig nauw contact met de Ambulant Begeleider van Steunpunt onderwijs voor de begeleiding van leerlingen met een indicatiestelling cluster III, langdurig zieken.

De ambulant begeleider is ook betrokken bij kort advies trajecten (KAT) cluster 3.

Politie / wijkagent

Jaarlijks geeft de politie op school binnen verschillende leerjaren lessen/voorlichting met betrekking tot diverse onderwerpen. Daarnaast is de wijkagent regelmatig in en om de school aanwezig.

In combinatie met de lessen/voorlichting van de politie is er ook contact met HALT.

Overig

Tenslotte zijn er nog contacten met onder andere Veilig Thuis, Lucertis, GGZ Delfland, toezienend voogden, gezinscoaches, wijkteams, jeugdreclasserders, enzovoort. Kind afhankelijke begeleiders en / of instanties.

Scholing

Jaarlijks worden nieuwe mentoren aangemeld voor de mentortraining, meestal georganiseerd vanuit Steunpunt Onderwijs.

Tevens zijn er diverse andere nascholingen die door diverse collega's worden gevolgd, zoals Rots & Water, faalangstreductietrainer, enz.

3.3. Planmatig werken

Het College Vos legt begeleidingsgegevens vast in het leerlingvolgsysteem (Magister), te beginnen met de gegevens uit het onderwijskundig rapport van het basisonderwijs, of bij zij-instroom vanuit het doorstroomdossier VO-VO.

Als school participeren we in de digitale en warme overdracht in de regio van basisonderwijs naar het voortgezet onderwijs. Daarnaast participeert de school in overgangsprocedures naar het MBO via het decanen adviesteam (DAT) en Inter grip. Het College Vos gebruikt de CITO-VAS als samenhangend systeem van genormeerde instrumenten voor het volgen van de prestaties en de ontwikkeling van de leerling.

Mentoren volgen en analyseren systematisch de prestaties en ontwikkeling van leerlingen met behulp van het kwadrant in Magister. Op basis van de analyse van de verzamelde gegevens bepaalt de mentor in samenspraak met de betrokken docenten en zorgcoördinator de aard van de zorg.

De school probeert de ondersteuning planmatig uit te voeren en te evalueren op de effecten van de ondersteuning.

Indien noodzakelijk zoeken we structurele samenwerking met ketenpartners zoals beschreven in hoofdstuk 4, waar noodzakelijke interventies op leerlingniveau onze eigen kerntaak overstijgen.

Oudercontacten vinden we belangrijk. De mentor heeft minimaal drie keer per jaar een contactmoment.

3.3.1. De visie op leerlingbesprekingen

Leerlingbesprekingen zijn structurele overlegmomenten waarbij efficiënte uitwisseling van informatie over leerlingen plaatsvindt. Een leerlingbespreking is een met enige regelmaat terugkerend moment, waarop volgens een bepaalde systematiek door docenten gesproken wordt over de actuele ontwikkeling van de leerling, in de meest brede zin van het woord. Er wordt gekeken naar de totale ontwikkeling van de leerling, niet alleen naar cijfers.

Het B-formulier staat hier centraal en wordt n.a.v. een leerlingbespreking bijgesteld en opnieuw gedeeld met alle lesgevende docenten, zorgcoördinator, afdelingsleiders, leerlingcoördinator en medewerkers leerlingloket.

Uitgangspunten

- Alle docenten die lesgeven aan de leerling zijn verantwoordelijk voor de signalering van zorgleerlingen en zijn zoveel mogelijk aanwezig bij de leerlingbespreking. Om effectief te kunnen bespreken is de aanwezigheid van tweederde van het docententeam een noodzakelijk minimum.
- Een leerlingbespreking leidt tot actie in de klas, geformuleerd als actiepunt(en) in het B formulier.
- De formulering in een actieplan is meetbaar en oplossingsgericht. Het doel is concreet.
- De te ondernemen actie wordt op afgesproken wijze op papier gezet.
- Deze actie wordt altijd geëvalueerd op het effect.
- De uitvoerders (docenten) denken mee over de uitwerking van het actiepunt. Dit is het belangrijkste aspect van de leerlingbespreking. Er wordt dus niet een kant en klaar plan gepresenteerd door de mentor. Het gedeelte van het plan dat leidt tot actie, wordt gezamenlijk bedacht tijdens de bespreking.
- De mentor heeft een belangrijke taak bij het voorbereiden van de leerlingbesprekingen. Voor de bespreking verzamelt hij/zij de benodigde informatie, selecteert de leerlingen die voor bespreking in aanmerking komen en bereidt het B-formulier voor.
- De leerling en ouders worden betrokken bij de geformuleerde actiepunten. Voordat de leerlingbespreking plaats vindt bepalen leerling en mentor samen wat de hulpvraag en het leerdoel is.

De docent is meer dan een vakkennisoverdrager. Hij/zij is begeleider van het leerproces van de leerling. Docenten zijn echter geen therapeuten. De uitwerking van de handelingsplannen en de actiepunten zijn gericht op het beter laten verlopen van de leerprocessen in de klas. Als er sprake is van een "zwaardere" onderliggende problematiek, wordt de zorgcoördinator hierbij betrokken en kan de leerling besproken worden in het VOT.

Het team toont zich als collectief verantwoordelijk voor de kwaliteit van de bespreking. Een ieder draagt daarin zijn/haar eigen specifieke verantwoordelijkheid waarop hij/zij mag worden aangesproken. Hierbij is ook helder wat die specifieke verantwoordelijkheid is. Het team is ook, samen met de leerling (en ouders), verantwoordelijk voor de uitvoering van de actiepunten. De uiteindelijke effecten van de gezamenlijke krachtsinspanningen van het team zijn vele malen groter dan de optelsom van de individuele acties van docenten. De kern van deze manier van denken is dat het 'lastige gedrag' van leerlingen wordt omgezet in een hulpvraag. In de leerlingbespreking staat de vraag centraal 'wat vraagt deze leerling van ons als team?' en 'hoe kunnen wij deze leerling zo goed mogelijk helpen binnen onze mogelijkheden?'

3.3.2. Organisatorische uitwerking van de visie

- Leerlingbesprekingen vinden plaats per groep. Iedere mentor heeft gemiddeld 5 keer per jaar een leerlingbespreking over zijn/haar leerlingen. Zoveel mogelijk docenten en de mentor van de klas zijn hierbij aanwezig.
- De verdeling van de leerlingbesprekingen over een schooljaar heeft in grote lijnen de volgende opzet:
 1. Een bespreking voor de herfstvakantie. Op basis van de warme overdracht en eerste schoolweken die heeft plaatsgevonden daarvoor, bespreekt de mentor met de docenten voor welke leerlingen actiepunten worden afgesproken.
 2. Een bespreking half november. Naast een evaluatie van de actiepunten worden eventuele nieuwe leerlingen ingebracht en wordt gekeken naar een eerste cijferoverzicht.
 3. Een leerlingbespreking eind januari. Hier worden die leerlingen besproken die opvallen bij het team.
 4. Een leerlingbespreking eind maart. Evaluatie en mogelijke bijstelling van de actiepunten. Tevens worden de leerlingen besproken die dreigen zonder ingrijpen van het team te blijven zitten.
 5. Een evaluatiemoment eind mei. Hier worden alleen de afspraken van eind maart geëvalueerd.
- De mentor is verantwoordelijk voor het voorbereiden van de leerlingbespreking. D.w.z. het uitzetten van de signaleringslijsten, het aanleveren van de agenda, het totaaloverzicht van de scores op de signaleringslijsten, het dossieronderzoek en het formuleren van de eerste aanzet van de hulpvraag en het leerdoel.
- Om te kunnen bepalen welke leerlingen voor bespreking en dus voor een actieplan in aanmerking komen, worden indien nodig signaleringslijsten afgenomen.

De mentor bepaalt voor welke leerlingen de lijst zal worden ingevuld. Het gaat om die leerlingen over wie de mentor zich zorgen maakt en die mogelijk bij de leerlingbespreking op de agenda komen te staan. Op basis van de ingevulde lijsten bereidt de mentor de agenda voor.
- Als duidelijk is welke leerlingen voor bespreking in aanmerking komen, vindt voorafgaand aan de bespreking een gesprek met de leerling plaats. In dit gesprek vult de leerling zelf een signaleringslijst in. De resultaten van leerling en docenten worden vervolgens in dit gesprek geanalyseerd en de gezamenlijke hulpvraag wordt vastgesteld.
- Iedere leerlingbespreking kent een vast aantal agendapunten:
 - evaluatie lopende actiepunten
 - opstellen van één of meerdere actieplannen
 - eventueel mededelingen (zoveel mogelijk vooraf per mail toezenden)
 - afspraken
- De mentor presenteert zijn/haar klas.
- De voorzitter is de coördinator of afdelingsleider.
- De notulist is één van de collega's. De tijdsbewaker en labelbewaker worden per vergadering vastgesteld.
- De actiepunten gaan een week na de leerlingbespreking van start. In deze week kan de mentor met de leerling het plan bespreken en eventueel (telefonisch) met de ouders contact opnemen. Hierbij is het belangrijk het actiepunt als een voorstel te brengen en open te staan voor aanvullingen/wijzigingen/adviezen van (zowel ouders als) de leerling.

- Direct na de leerlingbespreking maakt de mentor het B formulier up to date en verspreid dit onder de lesgevende docenten, de zorgcoördinator, de leerlingcoördinator, de medewerkers leerlingloket en de afdelingsleider.
- De leerlingbesprekingen worden jaarlijks in mei/juni geëvalueerd op effectiviteit en kwaliteit door de zorgcoördinator en afdelingsleiding. De docenten wordt hiervoor om input gevraagd. Op basis van deze evaluatie kan het protocol voor het volgend schooljaar worden aangepast.

3.3.3. Rollen, taken en verantwoordelijkheden

- De zorgcoördinator is het eerste aanspreekpunt voor vragen van mentoren m.b.t. inhoudelijke vragen. Zij verzorgt ook de inhoudelijke ondersteuning bij het opstellen en uitwerken van de actiepunten.
- Alle organisatorische zaken m.b.t. leerlingbesprekingen zijn de verantwoordelijkheid van de afdelingsleider. Docenten die niet aanwezig kunnen zijn bij de leerlingbesprekingen, moeten officieel verlof vragen bij de afdelingsleider.

3.3.4. Cyclus leerlingbesprekingen

WEEK	ACTIES
Week 1	<ul style="list-style-type: none"> • Mentor maakt B formulier in orde.
Week 2 -6	<ul style="list-style-type: none"> • Mentor selecteert opvallende/zorgwekkende leerlingen. • Mentor zet indien nodig signaleringslijsten uit voor een beperkt aantal leerlingen (3 tot 5 leerlingen). Dit is signaleringslijst 1. • Docenten vullen de signaleringslijsten in binnen een week. • Mentor verwerkt signaleringslijsten. Op basis van het overzicht per leerling (signaleringslijst 2) wordt bepaald welke leerlingen in de bespreking komen. • Mentor heeft een gesprek met de leerling(en) waar zorgen om zijn. Laat bij voorkeur ook een signaleringslijst door de leerling invullen. • Mentor maakt een overzicht van leerlingen die besproken moeten worden en levert deze minimaal één week voor de leerlingbespreking aan bij de zorgcoördinator.
Week 7	<ul style="list-style-type: none"> • De leerlingbespreking vindt plaats. Actiepunten afgesproken en verwerkt in het B-formulier.

Bijlagen bij dit protocol:

- verslagblad van de leerlingbesprekingen op B-formulier en in Magister
- verslagblad op basis van een groepshandelingsplan

3.4. Kwaliteit

De score in de bovenbouw uitgaande van het driejarig gemiddelde t/m schooljaar 2014-2017

Onderdeel	VMBO BBL	VMBO KBL
Rendement onderbouw	Voldoende	Voldoende
Rendement bovenbouw	Voldoende	Voldoende
Onderwijspositie	Voldoende	Voldoende
Onderbouwsnelheid 2016	Boven de norm	Boven de norm
Onderbouwsnelheid 2017	Onder de norm	Onder de norm
Bovenbouw snelheid 2016	Onder de norm	Boven de norm
Bovenbouw snelheid 2017	Boven de norm	Boven de norm
Gemiddeld cijfer centraal examen relatief	Boven de norm	Onder de norm

4. Extra ondersteuning: Ondersteuningsarrangementen voor leerlingen met specifieke onderwijsbehoeften.

Extra ondersteuning is die ondersteuning die niet binnen de basisondersteuning gegeven kan worden. Binnen de extra ondersteuning geven wij vorm aan de groepsgewijze ondersteuning in de vorm van leerwegondersteunend onderwijs (LWOO).

In hoofdstuk 3.2. zijn de verschillende expertises binnen en buiten de school beschreven. Het kan zijn dat leerlingen naast de basisondersteuning behoefte hebben aan extra ondersteuning op één van de volgende gebieden.

Leer- en ontwikkelingsondersteuning

Fysiek medische ondersteuning

Sociaal-emotioneel en gedragsondersteuning

Ondersteuning in de thuissituatie

Leerwegondersteunend onderwijs

Er zijn leerlingen die het niveau van het VMBO in principe wel aankunnen, maar extra ondersteuning nodig hebben. Dit wordt leerwegondersteunend onderwijs genoemd. Leerwegondersteunend onderwijs is dus niet een niveau lager, maar een andere aanpak van leerlingen op minimaal het niveau van de basisberoepsgerichte leerweg. De pedagogisch-didactische setting kan bestaan uit extra sociaal-emotionele of cognitieve begeleiding. Over het algemeen zijn de klassen met leerlingen met een LWOO indicatie, zeker in de onderbouw, kleiner.

Over de toelating tot leerwegondersteunend onderwijs wordt beslist door het Steunpunt Onderwijs Nieuwe Waterweg Noord.

Leerlingkenmerken

Om te oordelen of een leerling recht heeft op leerwegondersteunend onderwijs, wordt gekeken naar de volgende leerling kenmerken:

1. Leerachterstanden bij:

- Inzichtelijk rekenen
- Begrijpend lezen
- Technisch lezen
- Spelleng

2. Intelligentie, al is een IQ gegeven niet meer noodzakelijk om een LWOO beschikking te krijgen.

Criteria

Op basis van de leerlingenkenmerken zijn toelaatbaarheidscriteria vastgesteld. Een leerling wordt toegelaten tot het leerwegondersteunend onderwijs:

- Een leerachterstand van minimaal anderhalf jaar in twee of meer van de eerder genoemde domeinen, waaronder in ieder geval inzichtelijk rekenen of begrijpend lezen.
- Het IQ gegeven is niet altijd meer noodzakelijk voor het verkrijgen van een LWOO beschikking. Veel leerlingen komen uit op een IQ tussen 75-90.

Op de locatie Claudius Civilislaan worden leerlingen toegelaten met een indicatie voor leerwegondersteunend onderwijs, nadat de toelatingscommissie bestaande uit leden van Het College Vos en het Steunpunt Onderwijs een positief advies afgegeven heeft.

De criteria van het LWOO zijn terug te vinden in het toelatingsbeleid van Het College Vos.

Ook gebeurt het dat in overleg met ouders/verzorgers en leerling gekeken wordt naar de mogelijkheid een LWOO verklaring om te zetten in een beschikking voor het praktijkonderwijs.

Wij werken hierin nauw samen met het ProNova College in Schiedam.

De coördinator LWOO

De coördinator LWOO bewaakt samen met de zorgcoördinator de doorgaande pedagogische- en didactische lijn van de zorgstructuur betreffende de leerlingen met LWOO.

De coördinator LWOO heeft regelmatig en nauw overleg met de zorgcoördinator.

De coördinator LWOO is lid van de toelatingscommissie voor nieuwe leerlingen. Ze vervangt, indien nodig, vanuit haar expertise de zorgcoördinator bij het zorgcoördinatorenoverleg.

Groeiklas

De groeiklas is een regionale onderwijsvoorziening binnen het samenwerkingsverband Nieuwe Waterweg Noord voor leerlingen die functioneren in het grensgebied van praktijkonderwijs en basisberoepsgerichte leerweg met leerwegondersteuning.

Doelgroep

Binnen het samenwerkingsverband laat zich een nieuwe doelgroep zien. Leerlingen die qua intelligentie thuishoren binnen het Praktijkonderwijs, maar die zich qua leerachterstanden binnen de criteria van de leerwegondersteuning op het niveau van de basisberoepsgerichte leerweg bevinden. Evenals leerlingen met een IQ vallend binnen de criteria voor de basisberoepsgerichte leerweg met leerachterstanden vallend binnen de criteria voor het praktijkonderwijs.

Toelatingscriteria

Leerlingen die in aanmerking komen voor plaatsing in de Groeiklas hebben een IQ vallend binnen de criteria voor praktijkonderwijs en twee of meer leerachterstanden van 25-50% op de leer- gebieden: technisch lezen, begrijpend lezen, spellen en inzichtelijk rekenen. Of zij hebben een IQ vallend binnen de grenzen van de basisberoepsgerichte leerweg en maximaal één leerachterstand vallend binnen de criteria voor praktijkonderwijs.

Deze leerlingen worden besproken in de Deskundigheidscommissie van het Steunpunt Onderwijs. In deze commissie wordt, in overleg met de verwijzende basisschool, een extra arrangement toegekend voor de Groeiklas. Leerlingen zonder extra arrangement zijn niet toelaatbaar tot de Groeiklas.

- Leerlingen voor de Groeiklas moeten een recent intelligentie gegeven hebben, niet ouder dan twee jaar.
- Intelligentie ligt tussen de 70 en 85.
- Bij leerlingen met een advies Specifieke Zorg vanuit de Deskundigheidscommissie kan Het College Vos bepalen of deze leerling ook past binnen het arrangement Groeiklas, in overleg met Steunpunt Onderwijs.
- Leerlingen die voldoen aan de criteria voor Praktijkonderwijs zijn niet toelaatbaar voor de Groeiklas.
- Uitstroomprofiel voor leerlingen in de Groeiklas is MBO 2.
- Het kan zijn dat de leerling geen vier maar een vijfjarig traject volgt voor het behalen van zijn / haar vmbo diploma.

Leerlingen met ernstige dyslexie en/of dyscalculie behoren niet tot de doelgroep van de Groeiklas. Zij krijgen over het algemeen een advies Specifieke Zorg.

Binnen de Groeiklas wordt gewerkt volgens het principe van handelingsgericht werken. Leerlingen worden geplaatst in een kleine klas met maximaal 15 leerlingen. Dit om voldoende aandacht aan de persoonlijke ontwikkeling te geven. Het onderwijs wordt verzorgd door een klein aantal docenten die nauw met elkaar samenwerken. Dit zorgt voor duidelijkheid en veiligheid. We krijgen zo een goed zicht op de sterke en minder sterke kanten van een leerling.

De Groeiklas volgt het programma van de basisberoepsgerichte leerweg van het vmbo.

De vakken die worden aangeboden zijn: Nederlands, Engels, wiskunde, rekenen, mens&maatschappij, mens&natuur, techniek, creatieve vakken en lichamelijke opvoeding. Maar leren is meer dan kennis opdoen het is ook jezelf leren kennen. Daarom besteden we tevens tijd en aandacht aan sociale vaardigheden en zelfredzaamheid. Loopbaanoriëntatie is ook een onderdeel van het programma binnen de Groeiklas.

Contact met ouder(s)/verzorger(s) vinden we belangrijk. Regelmatig hebben wij onderling contact. Dit kan telefonisch, per email en met gesprekken op school.

De groeiklas biedt een kleine klas en een veilige leeromgeving. Het docententeam is klein. Handelingsgericht werken en een persoonlijke benadering zijn de kern.

Begeleiding leerlingen met extra ondersteuning

Op dit moment hebben we negen leerlingen op school met een indicatie voor extra ondersteuning. Al deze leerlingen hebben een ontwikkelingsperspectiefplan (OPP). Vanuit het docententeam zijn hiervoor begeleiders aangesteld. Daarnaast zijn er een ambulante begeleider vanuit Het Steunpunt Onderwijs Nieuwe Waterweg Noord en Koninklijke Auris betrokken.

Begeleiding leerlingen met dyslexie

De leerlingen met een dyslexie verklaring willen we graag gebruik laten maken van het programma Kurzweil. Een digitaal hulpmiddel bij het lezen en schrijven van teksten. De implementatie van het programma is nog niet volledig. Leerlingen met een verklaring voor dyslexie kunnen nu al wel gebruik maken van het programma, maar nog geen toetsen ermee maken.

Cito's en examens hebben we een auditieve ondersteuningsmogelijkheid en worden digitaal afgenomen.

De dyslexiecoördinator spreekt alle leerlingen met een dyslexie verklaring jaarlijks minimaal twee keer individueel of in een kleine groep om te bespreken wat zij nodig hebben en dit in kaart te brengen.

Fysiek medische ondersteuning

Waar nodig zullen we als school in overleg met externe deskundigen aanpassingen doen in het onderwijsprogramma wanneer een leerling door fysieke of medische beperkingen bepaalde dingen niet kan.

Sociaal-emotioneel en gedragsondersteuning

In klas 1 wordt bij alle leerlingen de schoolvragenlijst afgenomen om mogelijke faalangst, of een negatief zelfbeeld vroegtijdig te signaleren. Wanneer een faalangstreductietraining noodzakelijk blijkt kan deze intern worden aangeboden.

De schoolvragenlijst wordt indien wenselijk ook bij derde klas leerlingen afgenomen.

Leerlingen in klas 1 en 2 krijgen tijdens de gymlessen allemaal Rots en Water training.
Daarnaast worden er gedurende het schooljaar ook aparte trainingen Rots & Water aangeboden.

Ondersteuning in de thuissituatie

De gezinsspecialist is er voor leerlingen, maar ook voor ouders. Dit geldt ook voor de jeugdverpleegkundige. Beiden kunnen ouder(s) / verzorger(s) verwijzen naar het wijkteam of het Centrum voor jeugd en gezin.

Niveau 3 een tussenarrangement (bovenschoolse voorziening)

- Overleg van onderwijs ondersteuningsspecialisten (OOS)
- Overstapcoach
- Doorstroomtafel
- Inzicht – boven schoolse voorziening

Orthopedagogisch Didactisch Centrum (OPDC) - Inzicht

Dit is een bovenschoolse voorziening om leerlingen uit het voortgezet onderwijs tijdelijk op te vangen. Het gaat hierbij om een leerlingen die tijdelijk vastlopen binnen de reguliere school; leerlingen die het om welke reden dan ook niet redden binnen het aangeboden onderwijsaanbod en gedrag laten zien waardoor de veiligheid van docenten en medeleerlingen negatief beïnvloedt wordt, leerlingen die een grens hebben overschreden of dreigen te overschrijden en vanwege hun gedrag tijdelijk niet meer te handhaven zijn binnen de school. Het gaat om leerlingen die niet meer binnen de extra ondersteuning in en rond de school geholpen kunnen worden. Er is duidelijkheid over wat de hulpvraag is en welke hulp er al geboden is, met welke resultaten.

In het OPDC kennen ze drie groepen:

1. Instroomgroep / korte trajectgroep (groep van 12 leerlingen, maximale verblijfsduur 16 weken)
2. Flexibel traject met terugkeer naar regulier onderwijs (groep van 15 leerlingen, maximale verblijfsduur tot 2 jaar)
3. Lang traject met veel structuur (uitstroom mogelijk naar VSO, groep van 15 leerlingen, maximale verblijfsduur tot 2 jaar)

Niveau 4 zware ondersteuning (c.q. plaatsing speciaal onderwijs)

Als school hebben we enkele malen meegemaakt dat een leerling verwezen is naar het speciaal voortgezet onderwijs.

5. Conclusie en ambitie

In dit hoofdstuk wordt aangegeven welke verbeteracties er ontwikkeld zullen worden in de komende jaren.

Onderwerp	2015-2016	2016-2017	2017-2018	2018-2019
Zorgprofiel Het College VOS	Jaarlijks een informatie-bijeenkomst m.b.t. de zorgstructuur op school voor collega's.	Jaarlijks een informatie-bijeenkomst m.b.t. de zorgstructuur op school voor collega's.	Organogram m.b.t. de zorgstructuur maken en voor 1 juni 2018 presenteren aan het team. 2x per schooljaar zorgteamoverleg: Dyslexie Counseling Rots & water Faalangst Leerling-Coördinatoren Rekencoach Ondersteuningsprofiel Bovenstaande evalueren en bijstellen voor 2018-2019	Organogram m.b.t. de zorgstructuur presenteren aan team. 2x per jaar zorgteamoverleg: Dyslexie Counseling Rots & water Faalangst Leerling-Coördinatoren Rekencoach Ondersteuningsprofiel Bovenstaande evalueren en bijstellen voor 2019-2020
Protocol Medische handelingen	Protocol medische handelingen handhaven	Protocol medische handelingen handhaven	Protocol medische handelingen november 2017 evalueren en bijstellen	Protocol medische handelingen handhaven.
Magister	X X	Diagnoses dyslexie aanvinken in Magister. Effectief gebruik van het kwadrantmodel Nog onvoldoende gerealiseerd, voortzetten in 2017-2018	Effectief gebruik van het Kwadrant model.	Onderzoeken of Magister direct informatie in (V)OT formulier kan plaatsen.
Faalangstreductietrainer	Verdiepingscursus	SVL wordt ingevuld door alle	Nieuwe collega's opleiden.	Drie bevoegde

	faalangstreduc-tietrainer(s).	leerlingen in klas 1 en 3.	Eén in oktober / november via Medilex. Tweede collega mogelijk via opleiding via Steunpunt Onderwijs. Inzet van faalangstreductie-trainers en afname SVL evalueren en bijstellen voor schooljaar 2018-2019	faalangstreductie trainers op school. N.a.v. evaluatie en bijstelling nieuwe inzet uitproberen en twee keer evalueren in november en juni.
Rots en Water trainers	Rots en Water voor leerlingen uit alle leerjaren. Opgave via leerlingbespreking Groeiklas: R&W op lesrooster Terugkomdag Rots & Water trainers	Rots en Water voor leerlingen uit alle leerjaren. Opgave via de leerlingbespreking Groeiklas: R&W op lesrooster	Rots en Water voor leerlingen uit alle leerjaren. Opgave via de leerlingbespreking Groeiklas: R&W op lesrooster Organisatie R&W trainingen evalueren en bijstellen	Rots en Water voor leerlingen uit alle leerjaren. Opgave via de leerlingbespreking Groeiklas: R&W op lesrooster LO docenten zonder opleiding Rots en Water opleiden. Terugkomdag Rots & Water trainers.
Remediale ondersteuning	Voortzetting schoolbrede opzet Vos-uren	Onderbouw Groeiklassen start pilot keuzewerktijd (KWT) Bovenbouw klas 3 extra uur begrijpend lezen op het lesrooster	Onderbouw uitbreiding KWT uren. In de bovenbouw geeft de docent tijdens het derde lesuur ruimte aan Iln. om tijd aan ander vak te besteden wanneer de resultaten goed zijn. April/mei evalueren en bijstellen voor schooljaar 2018-2019	Keuzewerktijd verder vormgeven
Leerling-bespreking	Volgens cyclus zoals hierboven beschreven.	Volgens cyclus zoals hierboven beschreven.	Volgens cyclus zoals hierboven beschreven.	

	B-formulier evalueren en bijstellen	B-formulier evalueren en bijstellen	Vaker gebruik maken van signaleringslijst ingevuld door de leerling. B-formulier evalueren en bijstellen	
Dyslexie-coördinator	Kürzweil implementeren vanaf klas 1.	Kürzweil verder implementeren. Twee keer per jaar coachgesprek door dyslexie-coördinator		
Handelingsplan	Handelingsplan wordt actieplan. Leerlingen met extra ondersteuning krijgen OPP	Handelingsplan wordt actieplan. Leerlingen met extra ondersteuning krijgen OPP		
Coördinator dyscalculie	School werkt volgens het protocol dyscalculie.	School werkt volgens het protocol dyscalculie.	School werkt volgens het protocol dyscalculie.	School werkt volgens het protocol dyscalculie. Scholing coördinator ernstige reken- en wiskunde problemen.
Ondersteunings-team	Kernzat overleg wordt ondersteunings-team: Zorgcoördinator, onderwijs-specialist en gezinsspecialist. Op afroep andere betrokkenen zoals Leerplicht, jeugd-verpleegkundige, e.a.	Vooroverleg OT: Zorgcoördinator, onderwijs-specialist en gezinsspecialist. ondersteunings-team: Zorgcoördinator, onderwijs-specialist en gezinsspecialist. Op afroep andere betrokkenen zoals Afdelingsleider, leerplicht, jeugd- verpleegkundige, e.a.	Vooroverleg OT: Zorgcoördinator, leerling-coördinator, onderwijs-specialist en gezinsspecialist. ondersteunings-team: Zorgcoördinator, onderwijs-specialist en gezinsspecialist. Op afroep andere betrokkenen zoals Afdelingsleider leerplicht, jeugd- verpleegkundige, e.a.	

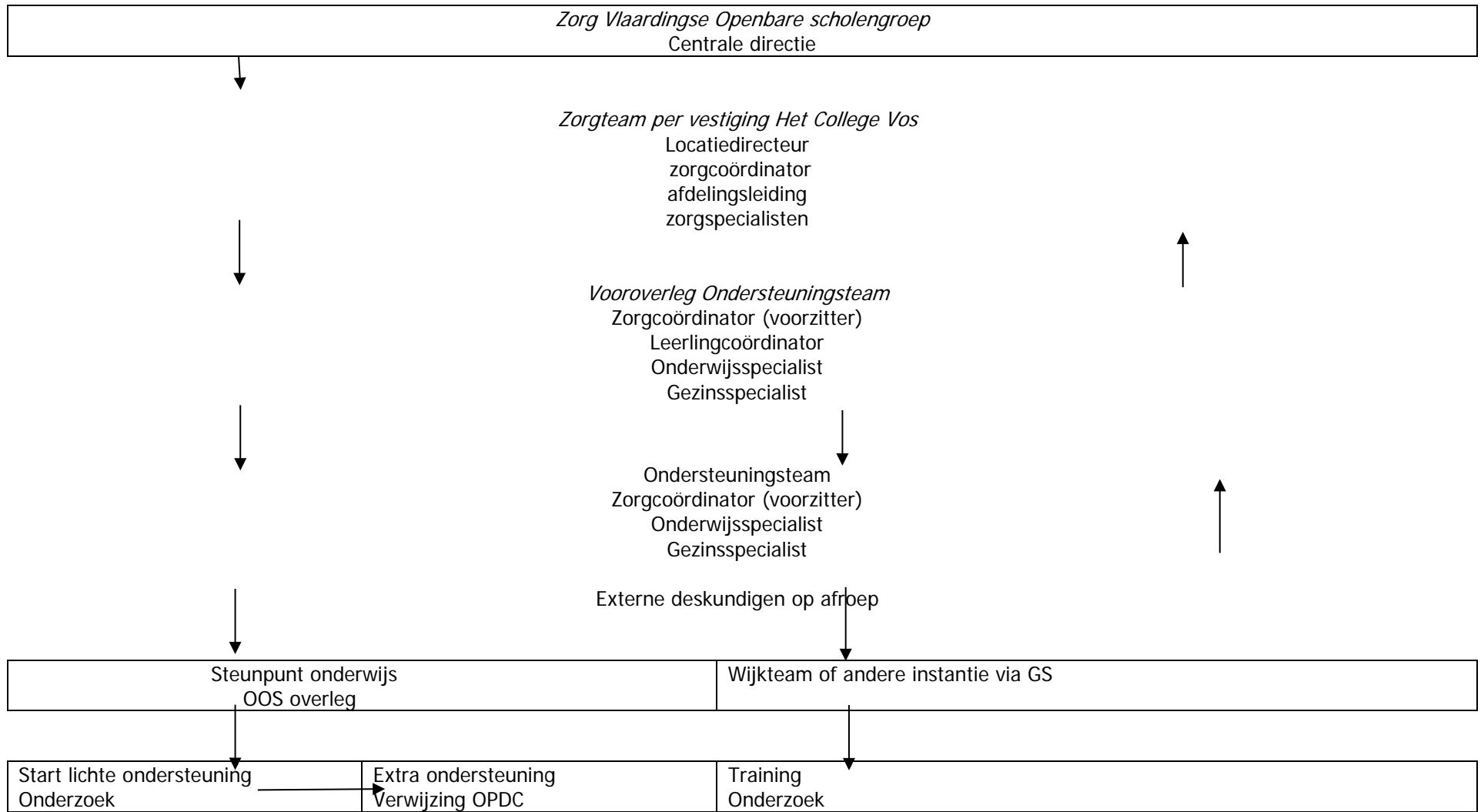
Het zorgplan maakt deel uit van de beleidscyclus binnen het VMBO en wordt jaarlijks (juni) geëvalueerd en zo nodig bijgesteld.

Bijlagen

1. organogram zorgstructuur
2. B-formulier
3. (V)OT – formulier
4. protocol OT
5. signaleringsformulieren 1, 2, 3 en 4.

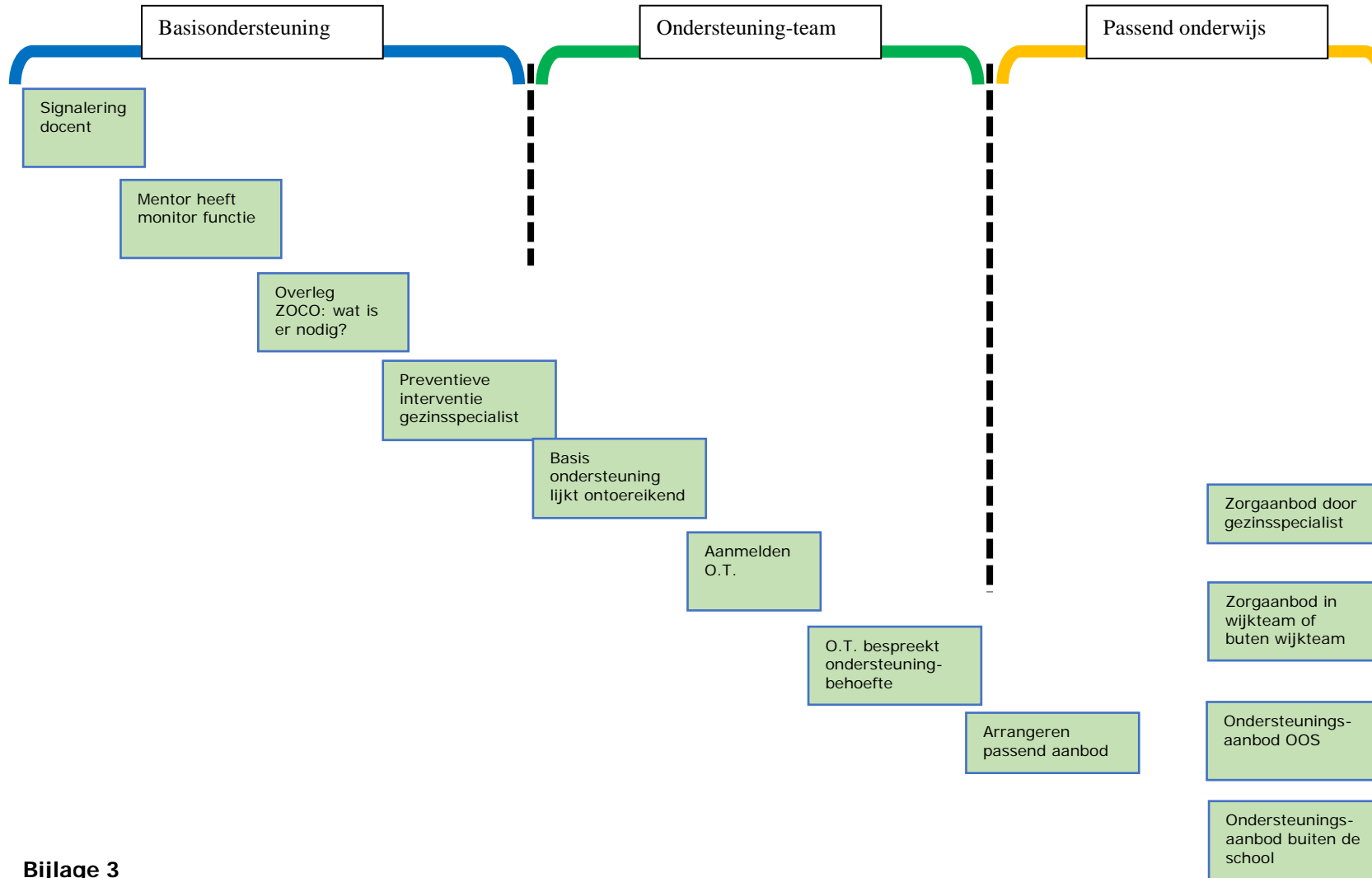
Bijlage 1

ORGANOGRAM ZORGSTRUCTUUR

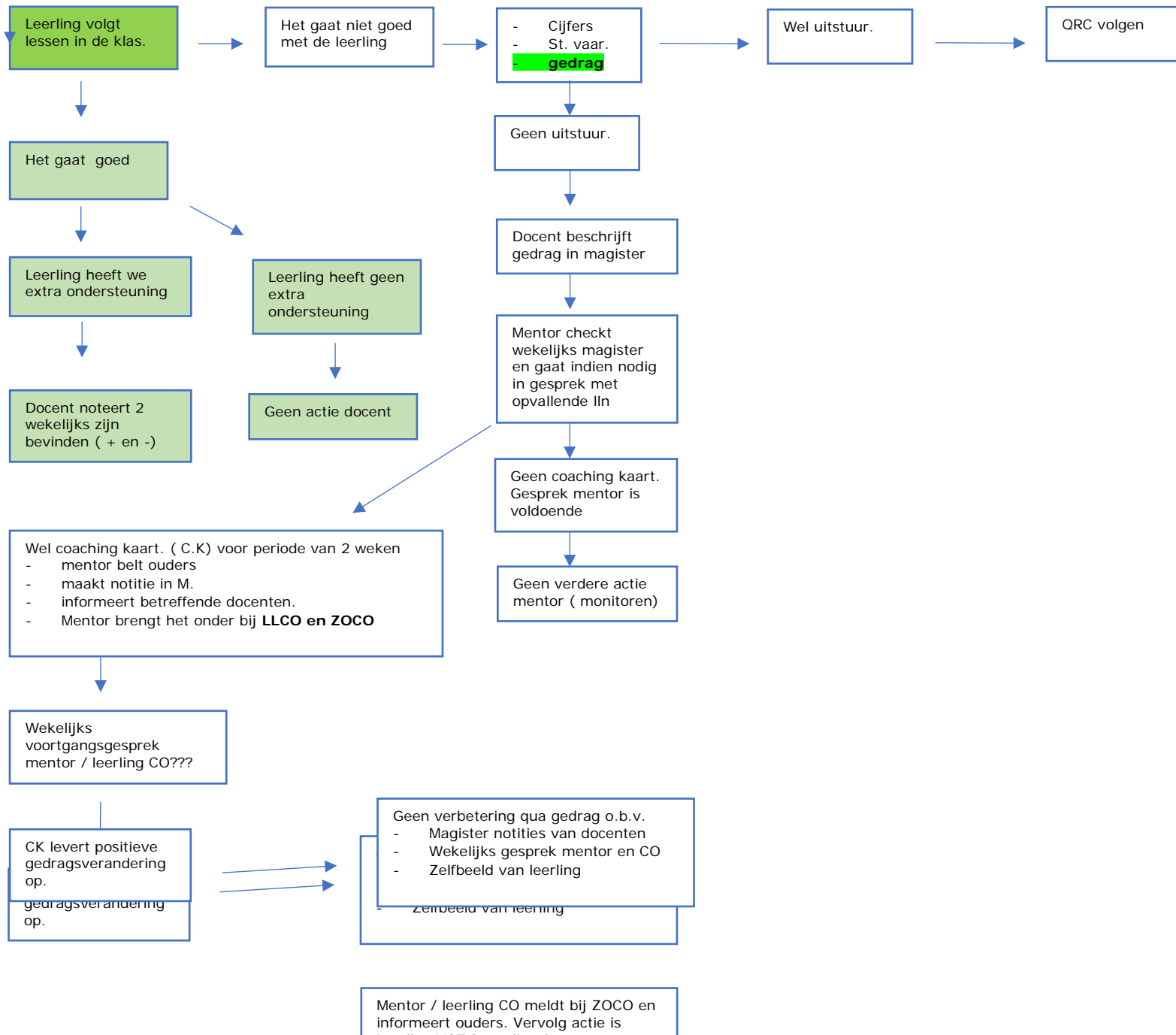


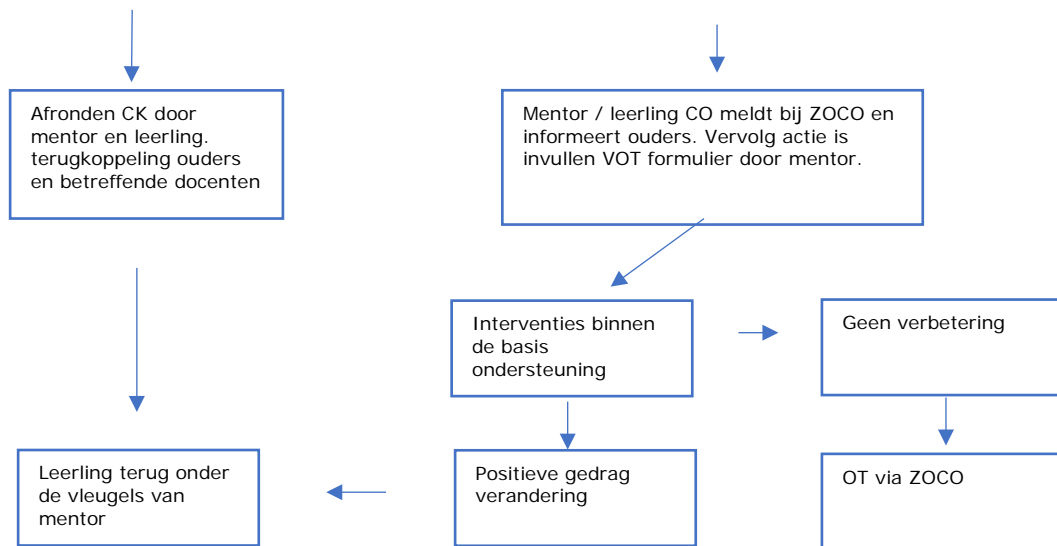
Bijlage 2
Stroomschema zorg op school

Stroomschema zorg op school



Bijlage 3
Stroomdiagram leerling naar zorg





Bijlage 4
B-formulier
Overzichtsformulier per klas met bijzonderheden per leerling

	Naam	Resultaten / leerproblemen	Gedrag	Medisch / diagnoses	Verzuim	Extra ondersteuning	Actiepunten
1.							
2							
3							

Bijlage 5



Inbrengformulier VOT / Formulier OT

Aanmeldformulier (V)OT

Algemene gegevens leerling

Naam leerling:			jongen/meisje
Geboortedatum:			
Gegevens ouders:	Ouder/ verzorger 1:	Ouder/ verzorger 2:	
Adres:			
Postcode en plaats:			
Telefoonnummer(s):			
E-mailadres:			
Ouderlijk gezag	Ja/ nee	Ja/ nee	
Schoolniveau en klas:	<input type="checkbox"/> Lwoo <input type="checkbox"/> praktijkonderwijs		
Schoolloopbaan vo/klassenverloop:	Klas 1 <input type="checkbox"/> <input type="checkbox"/> 2 <input type="checkbox"/> <input type="checkbox"/> 3 <input type="checkbox"/> <input type="checkbox"/> 4 <input type="checkbox"/> <input type="checkbox"/> 5 <input type="checkbox"/> <input type="checkbox"/> 6 <input type="checkbox"/> <input type="checkbox"/> (bij doublure 2 hokjes aankruisen en aangeven schoolwissels)		
Naam basisschool	Regulier/SBO/speciaal onderwijs		
Schoolloopbaan bao vanaf groep 3	Groep 3 <input type="checkbox"/> <input type="checkbox"/> 4 <input type="checkbox"/> <input type="checkbox"/> 5 <input type="checkbox"/> <input type="checkbox"/> 6 <input type="checkbox"/> <input type="checkbox"/> 7 <input type="checkbox"/> <input type="checkbox"/> 8 <input type="checkbox"/> <input type="checkbox"/> (bij doublure 2 hokjes aankruisen en aangeven schoolwissels)		
Betrokken andere externen:			
1. Organisatie:			
Naam:			
Email:			
Telefoonnummer(s)			

Algemene gegevens school/locatie

School/locatie:	
Mentor/Contactpersoon: (E-mailadres)	
Zorgcoördinator: (E-mailadres)	
Gezinsspecialist: (E-mailadres)	
OOS: (E-mailadres)	

Achtergrond informatie

Instroomprofiel - Intelligentie en Diagnostische gegevens

Test/Onderzoek	Datum	TIQ	VIQ	PIQ/SIQ	VB	PO	VS

Zie voor een volledig beeld het dossier met rapportage, inclusief factorscores en betrouwbaarheidsintervallen.

DSM classificatie(s):	Datum	Onderzoeker/instantie

Dyslexie: Dyscalculie: let op: verklaring dient aanwezig te zijn!

Test/Onderzoek Gericht op	Datum	Uitkomst

Instroomprofiel – Didactisch niveau

Alleen relevant voor leerlingen in klas 1 en 2.

	Datum	DL	DLE	Leer achterstand
Technisch lezen				%
Begrijpend lezen				%
Spelling				%
Rekenen				%

Eindtoets BAO

Toets	Datum	Score (niveau)

Cito Volgstelsel voortgezet onderwijs*

	Datum afname	Afname niveau	Percentielscore van inschattingniveau						
			Ned. Taalverzorging (scores 3 gebieden)	Ned. Leesvaardigheid	Ned. Woordenschat	Eng. leesvaardigheid	Eng. woordenschat	Rekenen	Rekenen/ wiskunde
Toets 0									
Toets 1									
Toets 2									
Toets 3									

Rapportcijfers, d.d.: (eventueel aangeven op welk niveau indien dat afwijkt)

Vak	Cijfer	Vak	Cijfer
Nederlands			
Engels			

Informatie vanuit school voorafgaand aan het (V)OT-gesprek

Aanleiding (V)OT:

(voorbeeld van wat er gebeurt in de klas/school).

Gebeurtenis	Gedrag	Gevolg
<i>Bijvoorbeeld:</i> 1. De docent zegt: "Pak je boeken op blz. 10." 2. De leerling moet zelfstandig werken.	X doet dit niet. De leerling gaat niet aan het werk, maar bemoeit zich met de ander.	De docent moet X apart 3 keer aanspreken. De leerling krijgt ruzie met een klasgenoot en moet de les uit.

Wanneer gaat het wel goed/wat zijn de sterke kanten van de leerling:

<u>Uitgevoerde aanpak tot nu toe vanuit de basisondersteuning:</u>	<u>Aanleiding/Afspraken:</u>	<u>Effect:</u>
- Leerlinggesprek:	-	-
- Oudergesprek:	-	-
- Leerlingbespreking/zorgoverleg:	-	-
- Aanpak tot nu toe: ' <ul style="list-style-type: none"> ➤ Binnen de klas: ➤ Buiten de klas: 	-	-
- VOT	-	-
- Eerder OT	-	-
-	-	-

Verzuim overzicht:

Overige relevantie informatie
 (betreft recente informatie te denken aan medische problemen, een recente scheiding, etc.)

Verslagen (V)OT

1^e VOT bespreking		Datum:	
Reden inbreng/ hulpvraag:			
Samenvatting VOT bespreking:			
Afspraken:			
Doel	Wat is de afspraak? Wie voert uit?	Startdatum	Geplande einddatum/evaluatie

Bijlage 6:

Verschillende signaleringslijsten in te zetten door de mentor

Signaleringslijst voor een groep (door 1 docent in te vullen)

groep								datum
1 = slecht 2 = onvoldoende 3 = matig 4 = voldoende 5 = goed	prestaties en leerresultaten	huiswerk	contact met medeleerlingen	contact met de docent	werkhouding/ taakaanpak	welbevinden	aanwezigheid op school	gedrag buiten de klas
vak	docent							

--	--	--	--	--	--	--	--	--	--

Wat zijn de sterke kanten van deze groep?

Wat werkt er bij deze groep?

Aanvullende opmerkingen:

Signaleringslijst per groep (totaal van alle docenten)

groep		klas					datum		
1 = slecht 2 = onvoldoende 3 = matig 4 = voldoende 5 = goed		prestaties en leerresultaten	huiswerk	contact met medeleerlingen	contact met de docent	werkhouding/ taakaanpak	welbevinden	aanwezigheid op school	gedrag buiten de klas
vak	docent								
totaal score									
totaal aantal docenten									
gemiddelde score									

Signaleringslijst voor de gehele groep - 1

naam docent	klas	datum
-------------	------	-------

SIGNALERINGSLIJST – LEERLING (FIJN) - 3

naam van de leerling			klas	
naam van de docent			datum	
p r e s t a t i e s e n l e e r r e s u l t a t e n				
1	de resultaten zijn slecht/onvoldoende	○ ○ ○ ○	de resultaten zijn voldoende/goed	1
2	de resultaten zijn sterk wisselend	○ ○ ○ ○	de resultaten zijn stabiel	2
h u i s w e r k				
3	het huiswerk wordt meestal niet gemaakt	○ ○ ○ ○	het huiswerk wordt wel gemaakt	3
4	het huiswerk wordt niet geleerd	○ ○ ○ ○	het huiswerk wordt wel geleerd	4
c o n t a c t m e t m e d e l e e r l i n g e n				
5	kan niet goed samenwerken	○ ○ ○ ○	kan goed samenwerken	5
6	pest anderen vaak	○ ○ ○ ○	pest anderen niet	6
7	wordt vaak gepest	○ ○ ○ ○	wordt niet gepest	7
8	slaat (trapt, schopt) anderen	○ ○ ○ ○	slaat (trapt, schopt) niet	8
9	scheldt vaak andere leerlingen uit	○ ○ ○ ○	scheldt andere leerlingen niet uit	9
10	legt de schuld vaak bij de ander	○ ○ ○ ○	kan eigen rol best toegeven	10
11	heeft niet/nauwelijks vrienden /vriendinnen in de klas	○ ○ ○ ○	heeft vrienden/vriendinnen in de klas	11
12	pakt spullen van medeleerlingen zonder te vragen	○ ○ ○ ○	vraagt aan medeleerlingen indien hij iets nodig heeft	12
c o n t a c t m e t d e d o c e n t				
13	komt afspraken niet na	○ ○ ○ ○	houdt zich aan de gemaakte afspraken	13
14	kijkt je niet/nauwelijks aan in een gesprek	○ ○ ○ ○	kijkt je aan als je met de leerling in gesprek bent	14
15	neemt zelf geen initiatief tot contact	○ ○ ○ ○	neemt zelf initiatief tot contact	15
16	heeft vaak grof taalgebruik en scheldt	○ ○ ○ ○	heeft geen grof taalgebruik, scheldt niet	16
w e r k h o u d i n g - t a a k a a n p a k				
17	werk is vaak niet af binnen de gestelde tijd	○ ○ ○ ○	werk is af binnen de gestelde tijd	17
18	vraagt geen hulp als het nodig is	○ ○ ○ ○	vraagt indien nodig om hulp	18
19	kan de uitleg meestal niet navertellen	○ ○ ○ ○	kan vertellen wat er uitgelegd is	19
20	praat veel met medeleerlingen over niet werkgerelateerde onderwerpen	○ ○ ○ ○	is geconcentreerd aan het werk en praat werkgerelateerd	20
21	heeft altijd behoefte aan meer uitleg	○ ○ ○ ○	heeft geen behoefte aan meer uitleg	21

22	staart veel, kijkt om zich heen	<input type="radio"/> <input type="radio"/> <input type="radio"/> <input type="radio"/>	is gericht op de docent/bord/schrift	22
23	veroorzaakt lawaai door motoriek: tikken, draaien, staan, wiebelen	<input type="radio"/> <input type="radio"/> <input type="radio"/> <input type="radio"/>	vertoont geen opvallende bewegingen	23
24	roept vaak door de klas, praat door anderen heen	<input type="radio"/> <input type="radio"/> <input type="radio"/> <input type="radio"/>	wacht op zijn/haar beurt	24
25	zit veel omgedraaid op stoel	<input type="radio"/> <input type="radio"/> <input type="radio"/> <input type="radio"/>	zit recht aan de tafel	25
w e l b e v i n d e n				
26	heeft geen zelfvertrouwen	<input type="radio"/> <input type="radio"/> <input type="radio"/> <input type="radio"/>	heeft ruim voldoende zelfvertrouwen	26
27	lijkt zich niet prettig te voelen in de les	<input type="radio"/> <input type="radio"/> <input type="radio"/> <input type="radio"/>	lijkt zich prettig te voelen in de les	27
28	maakt een depressieve indruk	<input type="radio"/> <input type="radio"/> <input type="radio"/> <input type="radio"/>	maakt een opgewekte indruk	28
29	is lusteloos	<input type="radio"/> <input type="radio"/> <input type="radio"/> <input type="radio"/>	is energiek/levendig	29
a a n w e z i g h e i d o p s c h o o l				
30	er is vaak sprake van (al dan niet geoorloofd) verzuim	<input type="radio"/> <input type="radio"/> <input type="radio"/> <input type="radio"/>	er is zelden sprake van (al dan niet geoorloofd) verzuim	30
g e d r a g b u i t e n d e k l a s				
31	veroorzaakt vaak onrust in het gebouw tijdens leswisselingen en pauzes	<input type="radio"/> <input type="radio"/> <input type="radio"/> <input type="radio"/>	veroorzaakt zelden onrust in het gebouw tijdens leswisselingen en pauzes	31
32	veroorzaakt vaak onrust op het schoolterrein tijdens pauzes en voor/na schooltijd	<input type="radio"/> <input type="radio"/> <input type="radio"/> <input type="radio"/>	veroorzaakt zelden onrust op het schoolterrein tijdens pauzes en voor/na schooltijd	32

SIGNALERINGSLIJST voor de leerling - 4

naam van de leerling:		klas:				
naam mentor:		datum:				
	Zet een kruisje	slecht	onvol- doende	matig	voldoende	goed
a	prestaties en leerresultaten (cijfers)					

b	huiswerk					
c	omgaan met medeleerlingen					
d	omgaan met de docent					
e	werkhouding/taakaanpak					
f	welbevinden: voel je je prettig op school?					
g	aanwezigheid op school					

Opmerkingen: